



RAPPORT D'ACTIVITÉ

2021



PROTÉGER,
CONNAÎTRE



ACCUEILLIR ET
SENSIBILISER



ACCOMPAGNER LES
PROJETS LOCAUX



GÉRER LE PARC
ENSEMBLE



INTERVIEW CROISÉE

Charles-Ange Ginésy et Aline Comeau, vous êtes respectivement Président et Directrice du Parc national du Mercantour, qu'est-ce qui vous a le plus touché en 2021 ?

CAG : La crise sanitaire et les suites de la tempête Alex ont rendu difficile le travail du Parc. La tempête Alex, dont les dégâts sont estimés à 7,5 millions d'euros, a nécessité énergie et moyens pour aider le territoire à se redresser, avec une action conjuguée et soutenue par le Département des Alpes-Maritimes. Le Parc a aussi fait preuve de solidarité pour faire bénéficier les habitants des vallées de toute l'aide possible et il a continué malgré tout à jouer son rôle de protection de la biodiversité et à mener toutes les actions engagées.

AC : Le Parc a réussi à absorber la charge de travail considérable qu'a engendré la tempête Alex et ses conséquences, tout en poursuivant une politique ambitieuse à la fois scientifique sur la connaissance et dans son lien avec le territoire. La reconstruction s'est faite dans le respect de nos exigences environnementales, avec une mobilisation forte de tous et une collaboration indéfectible avec nos partenaires.

Aline Comeau, avez-vous remarqué que le rapport des gens au Parc a changé suites aux différentes crises sanitaire, climatique, à la tempête Alex?

AC : La sortie du confinement a provoqué un afflux de visiteurs dont certains n'avaient jamais été à la montagne et ayant tous un désir de liberté qui rendait difficile à entendre les contraintes d'un espace protégé. Mais d'un autre côté, la crise climatique préoccupe beaucoup le public, notamment les jeunes, et remet au premier plan les espaces protégés.

Charles-Ange Ginésy, quel message souhaiteriez-vous transmettre aux maires de toutes ces communes rurales impactées par ces changements extérieurs ?

CAG : Convaincu que je suis, que le dérèglement climatique peut trouver son origine dans le mode de consommation de l'homme sur la planète et que l'on peut peut-être encore changer les choses, les actions du Parc y concourent quotidiennement. Je voudrais citer la Réserve Internationale de Ciel Etoilé et le travail exemplaire que font, pour mériter et maintenir ce label, les 70 communes intégrées dans ce projet ; travail de réduction lumineuse qui, on le voit aujourd'hui, a un effet contaminant pour d'autres communes du département. Je souhaite que l'on puisse accompagner les maires de nos communes dans tous ces projets.

Un souhait pour le Parc du Mercantour en 2022 ?

CAG : Je souhaite qu'en 2022, nous puissions tous ensemble et avec vous continuer sur le chemin de la transition écologique.

AC : J'émet le vœu que l'année 2022 soit l'année du partage, en dépit de toutes les difficultés rencontrées alors que tout porte à l'isolement et au repli sur soi.

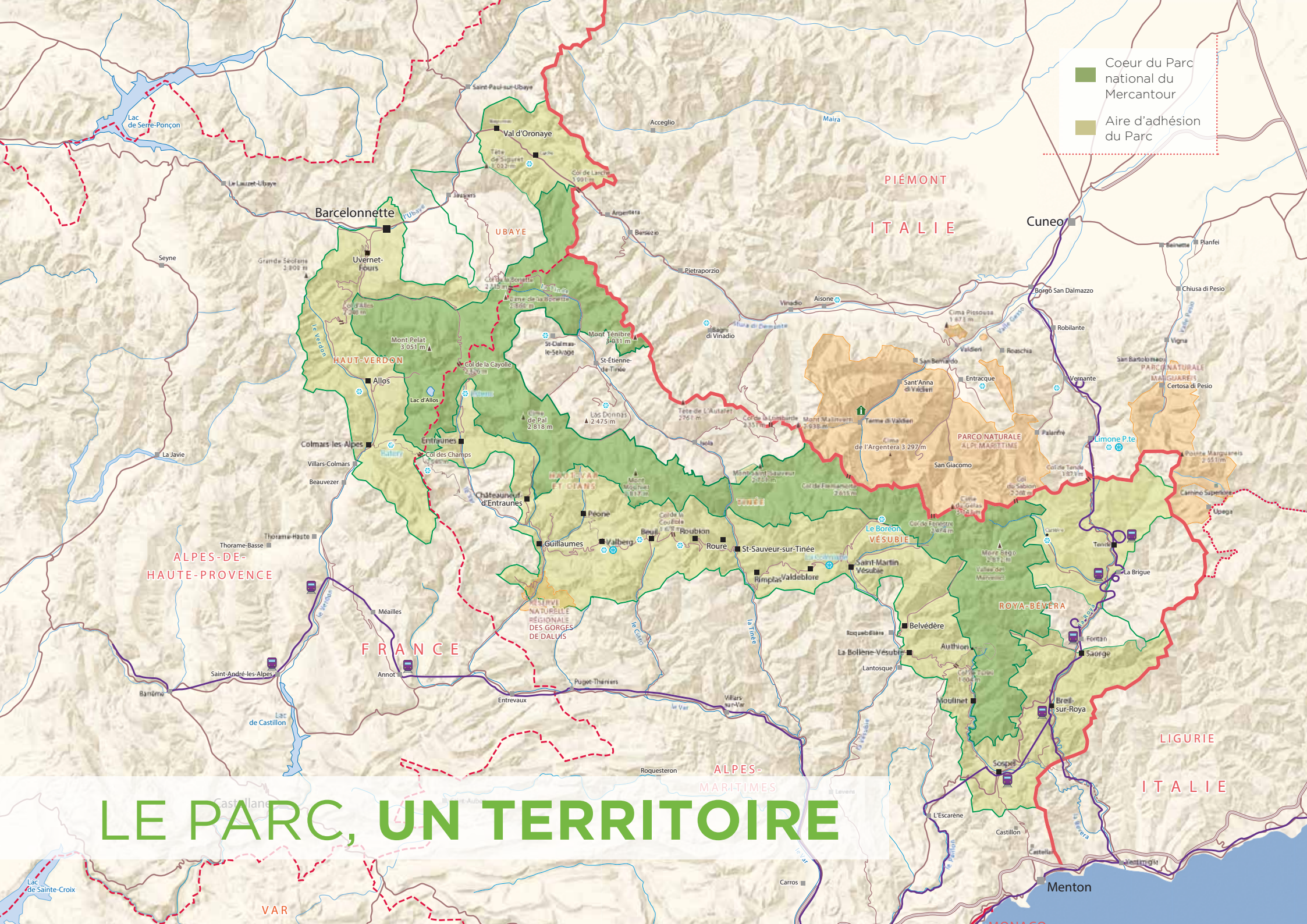


Charles-Ange Ginésy, Président du Parc national du Mercantour



Aline Comeau, Directrice du Parc national du Mercantour

Cœur du Parc national du Mercantour
 Aire d'adhésion du Parc



LE PARC, UN TERRITOIRE

LE PARC, POUR QUOI FAIRE ?

Les missions sont diverses mais toutes poursuivent l'objectif de protéger les patrimoines et d'offrir des conditions de vie durable aux habitants...
Ce rapport d'activité en met en avant les principales missions :



LE PARC, C'EST QUI ?



UN CONSEIL D'ADMINISTRATION
État, collectivités, personnalités



UN CONSEIL ÉCONOMIQUE, SOCIAL ET CULTUREL
et ses groupes de travail



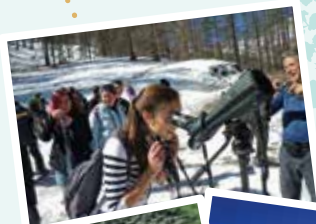
UN CONSEIL SCIENTIFIQUE



DES PARTENAIRES
collectivités, associations, offices de tourisme etc.



DES ACTEURS LOCAUX
Éleveurs, artisans, professionnels du tourisme, mécènes...



DES VISITEURS



DES AGENTS
permanents ou saisonniers



DES HABITANTS



« ET NOUS ! ET NOUS ! »

L'ÉTABLISSEMENT PARC NATIONAL, EN COULISSE

LES DÉPENSES DU PARC EN 2021

S'ÉLÈVENT À 8,86 MILLIONS.

SUBVENTIONS DISTRIBUÉES AUX
COMMUNES ET ASSOCIATIONS

2 %

DÉPENSES DE
FONCTIONNEMENT

31 %

63 %

4 %

INVESTISSEMENT

DÉPENSES
DE PERSONNEL

À RETENIR

À la suite de la tempête Alex, des dégâts considérables ont impacté les sentiers de randonnée. Les travaux ont représenté 16 fois l'activité moyenne des autres années sur ce thème pour le Parc. Heureusement, sont venus en aide de manière considérable le Département des Alpes-Maritimes, tant sur le plan technique que financier, le Plan France Relance, l'État, la Région et des fonds européens, pour un coût global hors temps de travail de près d'1 million d'euros de travaux.

LES RECETTES DU PARC EN 2021

ONT ÉTÉ DE 8,7 MILLIONS.

SUBVENTIONS DÉPARTEMENT,
EUROPE ET AUTRE

4 %

RECETTES PROPRES

4 %

SUBVENTIONS DE
L'ÉTAT SUR ACTIONS

15 %

77 %

DOTATION
DE L'ÉTAT

À RETENIR

Mécénat

Le Parc lance de façon ambitieuse et inédite, un appel aux dons des entreprises, fondations et particuliers. La campagne auprès des particuliers a permis de récolter les contributions de plus de 500 donateurs. Le Parc du Mercantour s'est ainsi trouvé dans le top 10 national des collectes de dons en crowdfunding par des acteurs publics, toutes plateformes confondues et le top 3 de la plateforme KissKissBankBank.

Le Parc, c'est 82 agent, permanents et saisonniers, correspondant à 75,3 équivalent temps plein.

PROTÉGER, CONNAÎTRE

A. Turpaud / PnM



COUP DE CHAUD SUR LES ESPÈCES BLANCHES



Le lièvre variable et le lagopède alpin sont deux espèces « blanches » arctico-alpines. L'objectif du Parc est de connaître et faire connaître ces deux espèces discrètes, rares et menacées qui sont emblématiques de la haute-montagne et des régions froides. Le projet **POIA Espèces arctico-alpines** est un projet qui s'intéresse à l'étude et à la conservation du lièvre variable et du lagopède alpin dans un contexte de changement climatique et de fréquentation de montagne en hiver.

Un film d'animation à voir absolument ici :
<https://youtu.be/sl-l-cJuukE>



ÊTRE SENTINELLE DES ALPES

ORCHAMP fait partie du programme **Sentinelles des Alpes**, porté par la Zone Atelier Alpes (ZAA) et financé par l'Office Français de la Biodiversité. Ce programme intègre des dispositifs liés aux différents compartiments des milieux naturels, on peut citer notamment la flore, les lacs et les alpages.

L'objectif du Parc est de constituer un réseau de « mastersites » qui regroupent plusieurs dispositifs de suivi pour bénéficier de la puissance de la globalité des données et aussi pour mutualiser les coûts et les moyens humains.

MIEUX CONNAÎTRE L'INVISIBLE

Le Parc national du Mercantour s'est engagé dans le programme **LIFE WolfAlps EU** (2019-2024). Celui-ci, cofinancé par l'Union européenne et la **Fondation Prince Albert II de Monaco**, se décline en plusieurs sous-objectifs qui comportent des actions de prévention à travers le soutien et le conseil au monde pastoral, de suivi intensif de la population à l'échelle du Parc, de sensibilisation auprès d'un large public et notamment des plus jeunes, de formation auprès des enseignants ou de la profession agricole, de développement de l'activité écotouristique autour des activités pastorales qui coexistent avec le loup. Il a débuté en 2021. Une cinquantaine de rencontres d'éleveurs et bergers ont donné lieu à la description des pratiques pastorales de 27 alpages sur la base d'une grille d'analyse commune aux partenaires européens du projet.

Certains alpages bénéficieront de la mise en place en 2022 d'un travail approfondi sur leur alpage avec une présence de l'équipe plus longue, la pose de pièges photographiques, de la vision nocturne et dans la mesure du possible une collecte intensive de crottes. Cette étude concernera des éleveurs présents en zone d'adhésion.





P. Pierini / PnM

UNE FLEUR BIEN DE CHEZ NOUS

Un intérêt tout particulier a été porté cette année sur la **Fritillaire de Moggridge**, espèce endémique du Mercantour dont les stations sont en fort déclin. L'objectif est de mieux connaître cette espèce ainsi que son écologie afin de mettre en place des mesures de gestion adaptées pour sa préservation. Les prospections ont été renforcées dans les Alpes-de-Haute-Provence et de nouvelles stations ont été découvertes. De plus, un suivi de la fructification a été réalisé sur plusieurs d'entre elles et le constat de la faible production de graines a été mis en évidence. Des études génétiques ainsi qu'un travail sur la niche écologique de l'espèce sont programmés pour 2023.

EXPLOR'NATURE COLMARS-LES-ALPES : ENCORE BEAUCOUP DE DÉCOUVERTES ET DE BONS MOMENTS PARTAGÉS !

La météo a été globalement favorable et des centaines d'espèces ont été trouvées. On peut d'ores et déjà citer l'impressionnante araignée *Vesubia jugorum* qui vit dans les pierriers d'altitude mais aussi le très rare *Sphiximorpha subsessilis*, inféodé aux vieux peupliers, qui est une mouche déguisée en guêpe. Il a été trouvé sur le vieux peuplier de la place du village, qui d'après les historiens locaux a été planté à la révolution française. Inutile d'aller loin pour faire des découvertes !

Enfin, nous pouvons citer le recensement du rarissime *Brachyta borni*, un coléoptère longicorne endémique des Alpes françaises, extrêmement localisé et bénéficiant d'un faible nombre de données.

Merci à tous les participants pour leur enthousiasme, leur passion et leur dévouement au service de la biodiversité et rendez-vous en juillet 2022 à Valdeblore pour de nouvelles aventures naturalistes !



DR/PNM



S. Roux / PnM



R.Barou / PnM



L.Scheyer / PnM

CRÉATION DE LA RÉSERVE INTÉGRALE D'ENTRAUNES

Depuis le 4 septembre 2021, la Réserve Intégrale de Roche Grande en forêt domaniale des Sources du Var, sur la commune d'Entraunes dans le cœur du Parc national du Mercantour, est créée.

Le Conseil scientifique du Parc s'est réuni lors d'un séminaire au printemps pour réfléchir aux axes de recherche prioritaires dans la réserve intégrale. L'enjeu : étudier les processus écologiques sans aucune intervention humaine, donc en libre évolution.

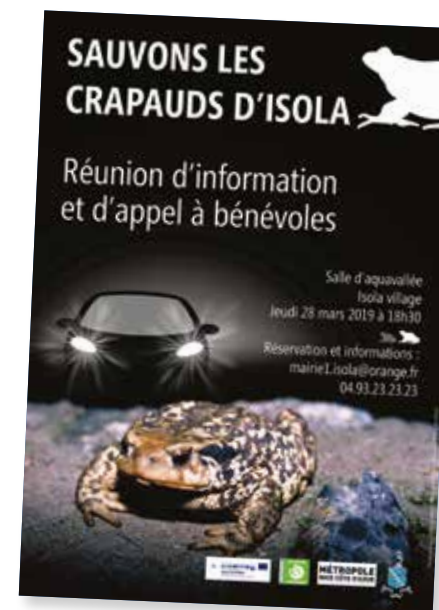
Aucune activité ou présence humaine n'est autorisée, de manière à observer l'évolution naturelle. Cette création de réserve intégrale, la troisième en France, est le fruit d'un travail collaboratif exceptionnel entre la commune d'Entraunes, l'Office national des forêts, la Communauté de Communes Alpes d'Azur et le Parc national du Mercantour.

Retrouvez le dossier complet et le reportage de France 3 Côte d'Azur ici : www.mercantour-parcnational.fr/fr/actualites/une-reserve-integrale-dans-le-coeur-du-parc-national-du-mercantour

UN CRAPAUDUC À ISOLA

À des fins de protection du crapaud qui est une espèce protégée (liste rouge au niveau mondial, européen et français), une structure, nommée crapauduc, permettant le passage de cette espèce lors des migrations printanières, a été créée sur la commune d'Isola. Elle est aujourd'hui pleinement opérationnelle. La Métropole Nice Côte d'Azur a réalisé cet aménagement, suite à une suggestion du Parc national en 2017 dans le cadre de réflexions sur la mise en œuvre, grâce à un programme européen, de la politique Trame Verte et Bleue dans la vallée de la Tinée.

Elle fait suite à la mise en place d'un crapaudrome (structure provisoire) qui a permis de dimensionner au mieux l'ouvrage.





G. Autran

OBS'MERCANTOUR : UN NOUVEAU PROGRAMME DE SUIVI DES BOUQUETINS MARQUÉS

Depuis plusieurs années, le Parc national du Mercantour a mis en place un outil de sciences participatives : Obs'Mercantour où chacun est invité à randonner, observer et participer.

Le but est de collecter des observations auprès d'un large public afin de mieux connaître la répartition de certaines espèces emblématiques.

Le hérisson par exemple, devenu très rare dans la plupart des vallées du Parc, ou encore les salamandres, lagopèdes, gypaètes, etc. sont ouverts à une saisie simple et accessible à tous.

En 2021, c'est au tour des bouquetins marqués d'être dans le viseur de nos observateurs.

Il est important pour nous d'obtenir le maximum de données d'observation de tous ces animaux marqués.

Pour participer, rien de plus simple, il suffit de suivre ce lien...

obs.mercantour-parcnational.fr/home

19 BOUQUETINS DE LA VANOISE EN RENFORT DANS LE MERCANTOUR !

Une opération d'envergure vient de se terminer entre le Parc national de la Vanoise et celui du Mercantour : une translocation de bouquetins.

L'objectif ? Apporter de la diversité génétique aux bouquetins du Mercantour pour leur permettre une meilleure adaptation face aux aléas sur le long terme, comme par exemple l'évolution du climat ou les maladies émergentes.

Le principe : capturer les bouquetins de Vanoise ayant une grande variabilité génétique, les identifier et les marquer, les transporter puis les relâcher avec soin dans le massif du Mercantour. Cette opération s'est terminée le 1^{er} mai 2021 avec 19 bouquetins transférés dans le Parc national du Mercantour.

Un film vous montre tout : <https://youtu.be/59NaHiFfrhg>



R. Valarcher



A. Turpaud/PNM

EXPOSITION

« À LA TABLE DES GAULOIS »

Les fouilles archéologiques de la Tournerie désormais achevées, le grand public a pu découvrir depuis cet été, au Musée départemental des Merveilles à Tende, une exposition consacrée aux découvertes réalisées sur le site. Intitulée « À la table des Gaulois : aristocrates, guerriers et pouvoirs sur les cimes des Alpes-Maritimes », l'exposition, créée à l'initiative du musée, sera à l'affiche jusqu'au 30 septembre 2022. Un catalogue d'exposition conçu pour accompagner les visiteurs constituera le premier ouvrage de vulgarisation des découvertes de la Tournerie.



LES SECRETS DU CUIVRE

Le chantier archéologique de la Tournerie, situé sur la commune de Roubion, à proximité des mines de cuivre de Roua, a permis la découverte de nombreux objets en bronze : armes, pièces de monnaie... En lien avec ces fouilles, des recherches sont aujourd'hui menées à l'échelle du Mercantour et de l'Argentera pour étudier la composition chimique des métaux cuivreux. L'enjeu : caractériser l'origine géographique de ces métaux et comprendre l'exploitation minière à l'échelle du territoire durant la protohistoire. Une opération inscrite dans le projet PiTer Terres Monviso qui mobilise le Fonds européen de développement régional dans le cadre du programme de coopération transfrontalière Interreg Alcotra 2014-2020.



Archives Turin AST RACCOLE Planti / carte mazzo 2

PATRIMOINE MILITAIRE, DES FORTS MÉCONNUS

Le Parc accompagne depuis plusieurs années l'écomusée de la Roudoule, à Puget-Rostang, qui travaille sur un programme de recherche intitulé « Fortifier les Alpes du Sud (XVI^e - XVIII^e siècles) ». Si les fortifications du XIX^e et du XX^e siècle sont bien documentées, celles antérieures le sont beaucoup moins. Pourtant, de nombreux aménagements fortifiés liés aux guerres de l'époque moderne – Ligue d'Augsbourg, Succession d'Espagne, Succession d'Autriche – ont pu être découverts lors de ces recherches. Réalisées en partenariat avec des associations, des collectivités locales et des chercheurs, celles-ci doivent déboucher sur un travail de valorisation à partir de 2022, avec notamment la publication d'un ouvrage sur ces forts méconnus.



P. Thomassin/Roudoule



J.M. Cevasco / PNM

LA RÉGLEMENTATION PROTÉGER ET PERMETTRE



E.Le-Bouteiller / PNM

En 2021, un peu plus de 1 000 décisions individuelles dérogatoires ont été délivrées en application de la réglementation du cœur. Environ 600 concernent les autorisations délivrées aux ayants droit pour circuler en cœur de parc avec leur véhicule.

L'année 2021 a été marquée par une grande mobilisation des équipes de terrain et du service instructeur sur les chantiers post-Alex. Beaucoup plus intenses que d'habitude, les réflexions et concertations avec les services de l'État, l'OFB, et les pétitionnaires ont permis de proposer des reconstructions résilientes post-Alex. Les suivis de chantier ont constitué une part significative de l'activité des inspecteurs de l'environnement dans les vallées impactées.

Le nombre d'autorisations de survol a augmenté en 2021 (presque 90), illustrant les besoins en hélicoptage de personnes et de matériels qui ont été nécessaires à la mise en œuvre des chantiers de reconstruction. Ceux-ci sont logiquement venus accroître en parallèle, le nombre d'autorisations de travaux (55) délivrées cette année.

LA PRÉVENTION PLUTÔT QUE LA SANCTION

Les gardes du Parc ont maintenu leur rôle d'information sur la réglementation auprès du public, que ce soit lors d'animations ou de sorties. De nombreux rappels à la réglementation sont effectués sur les sites, renforçant le rôle de prévention avant la sanction. Une plaquette pédagogique sur la réglementation a été éditée en InterParc et distribuée dans les vallées. Les volumes de temps dédiés à la surveillance des sites par des agents « maraudeurs », non commissionnés / non assermentés ont été maintenus (Merveilles, Ubaye, lac d'Allos). 60 infractions ont été relevées par un timbre-amende, 6 par un procès verbal et 4 procédures de transaction pénale ont été enclenchées, ces dernières étant toutes liées à des survols en cœur.

De nouvelles applications de contrôle sont en cours de déploiement, dont une embarquée sur les smartphones, permettant aux agents des rapports plus aisés à l'avenir.



LES ACTIVITÉS POLICE, C'EST AUSSI ADMINISTRATIF

Suite à la tempête Alex, les autorisations administratives pour instruire correctement les demandes d'autorisations de travaux par le Parc pour reconstruire les très nombreuses infrastructures détruites en cœur ont été multipliées au moins par 3 en 2021 et seront encore très importantes en 2022 : pistes d'accès, parc de loisirs, héliportages pour les travaux, toutes ces demandes se rajoutent à l'activité réglementaire classique. Par ailleurs, les procédures accélérées d'urgence ont demandé une vigilance d'autant plus particulière du Parc pour s'assurer du respect de l'environnement et contribuer à la résilience du territoire !

EXEMPLE D'OPÉRATION RÉUSSIE : LES CUEILLEURS CUEILLIS

Les équipes du Parc ont réalisé une opération conjointe de surveillance avec l'Office Français de la Biodiversité (OFB) sur la commune de Breil-sur-Roya (hors de la zone protégée). Après avoir observé des personnes en train de couper des plans de genévrier, l'équipe a organisé une mission de police et interpellé 5 individus avec l'aide de la Gendarmerie. Résultat : 2 véhicules saisis, 5 personnes en garde à vue, plus de 600 kg coupés, 7 m³ de végétaux qui ont été rejetés dans la nature. Les gendarmes ont aidé à interpellier les suspects et réalisé les auditions. Toutes les personnes sont convoquées devant le tribunal correctionnel de Nice. La mairie de Breil-sur-Roya a naturellement déposé plainte. Une enquête est en cours pour comprendre l'organisation de ce qui semble être une filière. Il existe 6 espèces de genévrier en France. Cette espèce emblématique du sud de la France participe grandement à la biodiversité.



ACCUEILLIR, SENSIBILISER

RECONSTRUIRE LES SENTIERS

Accueillir le public au cœur du Parc passe par plus de 550 km de sentiers. Au lendemain de la tempête Alex, plus de 160 km ont été endommagés, dont 61 km de sentiers rendus dangereux ayant nécessité une fermeture provisoire au public.

Pour soutenir l'économie de la montagne et accueillir les visiteurs, le Parc s'est mobilisé, ainsi que le Département, pour remettre en sécurité un maximum de sentiers.



La priorité a été donnée aux itinéraires les plus fréquentés comme la Grande Traversée du Mercantour ou l'accès aux vallées des Merveilles et de Fontanalba depuis la vallée de la Gordolasque. L'accès aux refuges était également un point clé pour relancer l'activité « randonnées » ; tous les accès furent rétablis en début de saison pour la zone du cœur du parc, les travaux ayant pu commencer dès la fonte des neiges. A ce jour déjà **7 passerelles** ont été **reconstruites** et plus de **34 km de sentiers rouverts**. Néanmoins, beaucoup de travaux réalisés en urgence sur les points les plus accidentogènes restent provisoires.

Ces travaux ont été rendus possibles **grâce à un financement public exceptionnel de près d'un million d'euros** (Plan de relance de l'État, appui majeur du Département 06, Fonds européens, Gouvernement princier de Monaco, ...) **mais aussi grâce à une campagne inédite de mécénat «Retrouvons le Mercantour»**. Ainsi, la Fondation du Prince Albert II de Monaco, certaines entreprises et autres structures ont d'ores et déjà répondu présentes (Lagoped, Modern'Telecom, Enedis, Groupe Tama, ValTinée, Crédit agricole, Matmut, Rotary Club, Club alpin monégasque) et bien d'autres sont encore à venir. Nous saluons également la mobilisation de plus de 500 particuliers sur la plateforme de dons : www.kisskissbankbank.com/fr/projects/retrouvons-le-mercantour, sensibilisés également grâce au soutien des médias. La recherche de fonds se poursuit. La Région Sud et le Plan montagne ont déjà confirmé leur soutien. Deux à trois années seront encore nécessaires pour finaliser l'ensemble des réparations.

Malgré les dégâts et le volume inédit de chantiers à mener suite à la tempête Alex, le Parc ne dérogera pas à son credo en matière de restauration des sentiers : techniques manuelles et pierre sèche, un gage de pérennité des ouvrages.

Les différents dispositifs réalisés (cunettes, revers d'eau, emmarchements, murs de soutènement...) ont pour objectif premier de lutter contre l'érosion par l'eau et par les passages répétés des randonneurs ou des troupeaux domestiques, d'éviter les divagations pour limiter le dérangement de la faune sauvage, mais aussi d'assurer la stabilité des sentiers.





J.Chaudet/PNM



J.Chaudet/PNM



J.Chaudet/PNM



J.Chaudet/PNM



J.Chaudet/PNM



J.Chaudet/PNM



J.Chaudet/PNM



J.Chaudet/PNM



J.Chaudet/PNM



S. Roux / PNM

OSER LA RÉGULATION DES FLUX DE VISITEURS : EXEMPLE DU LAC D'ALLOS

Deux compteurs piétons supplémentaires ont été installés sur le site du lac d'Allos, afin de mieux interpréter les flux de fréquentation sur ce site sensible et emblématique. Réputé pour être le plus fréquenté du Parc national du Mercantour, il a en effet connu une augmentation de sa fréquentation d'environ 20 % entre 2019 et 2020 et les parkings – notamment celui du Laus, à 2 100 mètres d'altitude – furent complètement saturés en haute saison. Ce haut niveau de fréquentation a provoqué des dégradations accélérées avec l'érosion des sols autour du lac. Il a également modifié le comportement de la faune, avec l'éloignement des marmottes et des chamois. Sans compter les nuisances sonores une bonne partie de la journée.



ST Verdon/PNM

Afin de préparer l'été 2021 et de limiter ces excès, la commune d'Allos, le Parc national du Mercantour et l'Office de tourisme ont travaillé conjointement pour redonner à ce lieu, situé en cœur de Parc national, sa naturalité. L'objectif était ambitieux : limiter l'accès sur le site à 750 personnes maximum par jour, contre parfois 1 200 personnes en 2020 ! Pour cela, plusieurs moyens ont été mis en place : système de réservation de places de parking, quotas, panneaux d'information et partenariat avec la célèbre application de smartphone Waze. À priori, pour l'été 2021, les mesures mises en place sur Allos ont porté leurs fruits avec une baisse de la fréquentation significative, ce qui n'est pas forcément le cas sur d'autres sites du Mercantour. Face à un public qui a parfois « peur de s'asseoir dans l'herbe » ou qui, à 20 ans, « n'a jamais marché sur autre chose que sur du bitume », un long travail de pédagogie doit être mené afin de concilier respect du patrimoine naturel et loisirs.

CAMPAGNE DE SENSIBILISATION MENÉE CONJOINTEMENT AVEC LE CRT PROVENCE-ALPES-CÔTE D'AZUR

Le Parc national a participé à la campagne de sensibilisation menée en Région sud « On a tous besoin du sud » avec 4 messages clés pour inciter à la préservation de l'environnement :

- On a tous besoin de nature : adopter les bons gestes pour visiter des espaces fragiles
- On a tous besoin de vivre ensemble : respecter les activités existantes sur le territoire
- On a tous besoin d'explorer : découvrir d'autres sites moins fréquentés
- On a tous besoin d'être responsables : inciter aux gestes écoresponsables



L. Martin-Dhermont/PNM

AYEZ LA QUIÉT'ATTITUDE

Avec la Quiét'Attitude au col de la Cayolle, le Parc expérimente un dispositif pour limiter le dérangement des tétras-lyres et des lagopèdes lors des périodes de reproduction et de couvain. Ce dernier prévoit :

- des tronçons de randonnées silencieuses volontaires pour préserver la quiétude des tétras-lyres en période de reproduction,
- des tronçons avec incitation à rester sur les sentiers pour limiter les phénomènes de divagation dans des secteurs connus de reproduction des lagopèdes,
- la poursuite de l'expérimentation « Lago'Quiét » testée à l'été 2020 avec la délimitation de zones de quiétude estivale, en limite ou en périphérie des sentiers, afin de préserver la quiétude des zones de reproduction des lagopèdes.

LA RÉGLEMENTATION AVEC LE SOURIRE

Face à l'engouement croissant pour les espaces naturels, il apparaît aujourd'hui essentiel de rappeler quelques règles élémentaires sur la zone réglementée de cœur de Parc national. Pour cela, le Parc avait lancé en 2020 la campagne « La réglementation, c'est pas si compliqué ! », illustrée avec délicatesse par Laurent Zagni. Un outil pédagogique qui permet de rappeler quelques notions incontournables, à commencer par la définition d'un cœur de Parc, et qui vise un large public à travers 16 consignes traitant avec humour de ce que l'on peut y faire ou non. Autre initiative, le dépliant « On vous donne les clés ». Lancé à l'été 2021 et publié conjointement par les Parcs nationaux alpins des Écrins, de la Vanoise et du Mercantour, il tient dans la poche et reprend, grâce à une vulgarisation ludique et des illustrations, 12 points de la réglementation des parcs. Sous-titré « Tout ce que vous avez toujours voulu savoir sur la réglementation en cœur de Parc sans avoir jamais osé le demander », l'idée est de donner (encore une fois !) des clés de compréhension sur les comportements adaptés à la préservation des patrimoines naturel et culturel des parcs et au « bien vivre ensemble ». Le tout avec une touche d'humour !



L. Zagni



S. Roux/PNM



H. Lagerde

**LA MAISON DE PARC
DE ST-ÉTIENNE-DE-TINÉE
FAIT PEAU NEUVE POUR LE
CHANGEMENT CLIMATIQUE**



E. Colin/PNM

Après plusieurs mois de travaux et un projet engagé en 2018, l'équipe du Parc national de la Tinée dispose de bureaux réhabilités conformément aux enjeux de la transition écologique mais aussi d'une maison du Parc complètement revisitée, afin d'améliorer son accueil. La muséographie a été reprise autour de la promotion des patrimoines valléens mais aussi du thème du changement climatique. Il y a à voir, à toucher, à entendre et à apprendre dans cette nouvelle maison de Parc, inaugurée le 14 septembre 2021 par Charles-Ange Ginésy, Président du Département des Alpes-Maritimes et Président du Parc national du Mercantour, en présence de Yohann Toubhans, Sous-préfet Nice Montagne, d'Alexandra Borchio-Fontimp, Sénatrice et Conseillère départementale des Alpes-Maritimes, de Colette Fabron, Maire de Saint-Etienne-de-Tinée et Vice-Présidente de la Métropole Nice Côte d'Azur, d'Aline Comeau, Directrice du Parc national du Mercantour et de nombreux élus et acteurs locaux.



Wilmotte & associés Architectes

**UNE REQUALIFICATION POUR
VALBERG ET BARCELONNETTE
À L'ÉTUDE**

Depuis 2016, un ambitieux projet de requalification de l'ensemble du bâtiment abritant la maison du Parc à Valberg est lancé afin d'en faire une future maison de l'environnement, entre le Parc et ses partenaires, le Syndicat Intercommunal de Valberg, la Communauté de Communes Alpes d'Azur et le Département des Alpes-Maritimes. En 2021, l'Avant-Projet Définitif a été validé, ainsi que le Dossier de Consultation des Entreprises. 2022 devrait voir les premiers coups de pelle... Parallèlement, une étude est menée pour le transfert de la maison du Parc de la Sapinière dans un espace mutualisé avec Ubaye-Tourisme au centre de Barcelonnette, la future Maison du tourisme et de la montagne.



LA MAISON DU PARC À SAINT-MARTIN-VÉSUBIE DÉMÉNAGE

À la suite de la tempête Alex, la maison du Parc a, devant l'urgence et la nécessité, accueilli la gendarmerie et son personnel, du fait de la perte de leur caserne (bâtiment administratif et logements). L'accueil du public dans la maison du Parc ne pouvant ainsi plus se faire dans ce lieu, le Parc a trouvé une solution en louant un espace dans le Vesúbia Mountain Park. Un accueil et des animations ont ainsi pu être maintenus pendant l'été et les vacances scolaires. Cette solution sera reconduite en 2022, et ce, le temps qu'une solution pérenne soit trouvée, en lien avec les partenaires locaux.

LE PARC N'A PLUS DE SECRET POUR EUX : 75 PERSONNES FORMÉES SUR 3 JOURS

Depuis deux ans, le Parc a mis en place une formation destinée aux agents d'accueil des maisons de Parc, points info, offices de tourisme..., mais aussi aux nouveaux agents et aux partenaires. Quelques réponses à des questions parfois anodines ou plus essentielles : Qu'est-ce qu'un parc national ? Quel est l'histoire du Parc national du Mercantour ? Le Parc, comment ça fonctionne ? Quels sont les grands projets scientifiques ? Quelles sont les espèces emblématiques ? Et sa réglementation, c'est pas si compliqué !... Il est impossible en quelques heures d'aborder tous les sujets, mais le but est de donner le maximum d'informations à celles et ceux qui sont au contact des habitants, pratiquants de nos montagnes et visiteurs de nos espaces d'accueil.

Cette année, trois journées ont rassemblé 75 personnes aux carrefours des vallées : présentations en salle, sorties accompagnées par des gardes-moniteurs, découverte d'animations... un programme riche et des clés pour accueillir et renseigner au mieux nos usagers.



LES CHIFFRES CLÉS DE LA SENSIBILISATION 2021

ÉDUCATION À L'ENVIRONNEMENT

ANIMATIONS
SCOLAIRES

1 854
ÉLÈVES

ANIMATIONS HORS
CADRE SCOLAIRE

242
ENFANTS



Plus de 2 000 élèves ont bénéficié d'un projet d'éducation à l'environnement.

SENSIBILISATION DU GRAND PUBLIC

ANIMATIONS EN
MAISONS DE PARC

1 311
PERSONNES

CONFÉRENCES /
PROTECTIONS

1 465
PERSONNES

SORTIES
DÉCOUVERTES

1 053
PERSONNES

MARAUDAGE

1 503
PERSONNES



Plus de 35 000 personnes ont visité les maisons de Parc ou points d'information et plus de 5 000 ont profité d'animations.



P.Girard/PNM

OPÉRATION « NICOIR » POUR LES COLLÉGIENS DE BARCELONNETTE (90 ÉLÈVES)

Les élèves des classes de 6^{ème} du collège de Barcelonnette ont travaillé à la réalisation de nichoirs en cours d'EIST (Enseignement Intégré des Sciences et Techniques). La journée, les élèves ont profité d'ateliers sur l'écoute et la reconnaissance des chants d'oiseaux puis sur le régime alimentaire des oiseaux familiers. Enfin, moment tant attendu des élèves, les nichoirs ont été posés dans le parc de la Sapinière.



E.Maselli/PNM

LE NOUVEAU NUMÉRO DE « GIPETO RACONTE... » SUR LES SERPENTS

Dans le dernier « **Gipeto raconte...** » vous découvrirez la secrète vipère aspic, la grande famille des reptiles ou encore l'utilité des serpents dans la nature. Proies et prédateurs à la fois, les serpents sont un maillon indispensable dans les écosystèmes. Aux printemps frais et humides, il n'est pas rare de croiser sur son chemin ou en voiture des serpents, encore un peu endormis qui se réchauffent au soleil.



LA 5^{ème} ANNÉE DU PROJET « PIERRES, FEUILLES, STYLOS ! » SE TERMINE EN BEAUTÉ EN JUIN !

Après une année particulière et pleine d'imprévus, les élèves et enseignants se sont retrouvés autour du projet « **Pierres, Feuilles, Stylos !** ». Plusieurs journées de rencontres ont marqué le mois de juin, qui a été riche en moments de partage et d'émotions pour clore cette année de projet. Ils se sont donné rendez-vous au Musée du Sport de Nice, en randonnée en pleine nature au mont Macaron et sur le bateau SOS grand bleu à Saint-Jean-Cap-Ferrat.



S.Roux/PNM



DES « VACANCES APPRENANTES »
DANS LE PARC DU MERCANTOUR !



Suite aux différents confinements de 2020, un dispositif gouvernemental a été mis en place pour les jeunes : l'opération « vacances apprenantes ». L'objectif est de répondre au besoin d'expériences collectives, de partage et de remobilisation des savoirs après cette période particulière. Pour cet été 2021, le Parc national du Mercantour a proposé une sortie à Saint-Martin-Vésubie ; des élèves de seconde du lycée Apollinaire de Nice sont partis à la découverte du patrimoine du Mercantour en ce début d'été 2021.

LE NOUVEAU PROGRAMME
PÉDAGOGIQUE BIO'ADAPT :
LA BIODIVERSITÉ S'ADAPTE !

Le Parc national du Mercantour a proposé pour la rentrée son nouveau programme pédagogique « **Bio'Adapt : la biodiversité s'adapte !** » pour la période 2021-2024. Réservé aux classes se trouvant sur le territoire du Parc, ce programme pédagogique vise à comprendre les mécanismes d'adaptation des différentes espèces à leur milieu, à appréhender les changements à venir et à étudier les conséquences et les possibilités évolutives de ces espèces.



LE PARC NATIONAL DU MERCANTOUR AU CONGRÈS MONDIAL DE LA NATURE DE L'UICN

Le Parc national du Mercantour était présent à Marseille en septembre dans le but de participer à définir les priorités et guider les actions de conservation et de développement durable. Des animations ludiques et interactives ont été proposées aux visiteurs qui se sont montrés très curieux des missions du Parc, du patrimoine, des enjeux en lien avec la biodiversité ainsi que de la situation actuelle après la tempête Alex...



Dans le cadre de ce congrès, les 11 parcs nationaux ont créé l'exposition « La biodiversité en-jeux », présentant quelques-unes des espèces de ces espaces protégés. Chacune incarne un enjeu de conservation stratégique pour l'ensemble des écosystèmes et la biodiversité face aux changements actuels. Cette exposition a été présentée à la maison du Parc de Barcelonnette. Un focus y a été ajouté sur les espèces des 6 vallées du Parc national du Mercantour.



PARTICIPATION AU SALON IDÉE WEEK-END

Du 1^{er} au 3 octobre, le Parc a participé au Salon Idée week-end qui s'est déroulé au Port de Nice. Ce salon a permis aux agents du Parc de présenter l'offre du Mercantour à l'intersaison, de rassurer les clientèles par rapport à la tempête Alex et de créer du lien avec la clientèle affinitaire niçoise.



ACCOMPAGNER LES PROJETS LOCAUX

DES CHIFFRES QUI PARLENT :

En 2021, le Parc a voté 150 000 € d'aide pour les communes et près de 40 000 € pour les associations.

QUELQUES RÉALISATIONS 2021 :

Val d'Oronaye

Les équipes du Parc ont poursuivi l'appui à la commune pour la rénovation de la cabane communale du Prayer. Le Parc a réalisé les cahiers des charges de travaux en lien avec l'éleveur et la bergère avant de monter un dossier de financement européen au titre du FEADER. En 2021, le Parc a aidé la commune à préparer le chantier avec les artisans retenus pour gérer, en particulier, les héliportages et favoriser la concertation entre artisans. Le chantier a été mené à son terme fin juillet et la bergère a pu utiliser la nouvelle cabane en août 2021.



Guillaumes

L'année 2021 a été consacrée à la réalisation du projet de restauration du cimetière de Barelès au niveau du hameau de Serre situé en cœur de Parc. L'enjeu était de conforter la dimension historique du lieu en réhabilitant un élément fort du patrimoine de ce territoire. Pour ce faire, il a été fait appel à des artisans locaux, soucieux d'utiliser les techniques de construction de l'époque.

Roure

La première phase de la réhabilitation du refuge de Longon s'est bien déroulée. Le Parc, associé au projet, est attentif à ce qu'il se déroule dans les meilleures conditions. Une étude a été menée dans le cadre du Plan de Relance pour la mise en place d'un traitement du lactosérum issu de la production fromagère. La seconde phase des travaux devrait se réaliser à l'été 2022 avec une ouverture partielle du refuge à compter du mois d'août 2022. Parallèlement à cette démarche, des ordures datant de plusieurs années d'exploitation du refuge ont été rassemblées en vue de leur évacuation en juin 2022.

Valdeblore

Le Parc national du Mercantour et l'association Mountain Wilderness ont organisé la réfection d'un sentier dans le vallon de Salèse, le 23^{ème} et dernier chantier « **Installations obsolètes** » dans la vallée. Au menu : piquets, épingles, queues de cochons, et barbelés partiellement enterrés... datant des années 1930. Ces lignes de défenses avaient été installées par l'armée italienne. Depuis 2002, et grâce à plus de 1 050 participants avec et au sein du Parc national du Mercantour, ce sont plus de 186 tonnes cumulées de ferrailles qui ont été retirées pour 63 journées sur le terrain dans les différents secteurs du Parc.

Tende

Le Parc a apporté un soutien logistique à la commune, tout au long de l'année, suite à la tempête Alex et a poursuivi le travail de requalification du site des Merveilles avec la réalisation du sentier pédestre alternatif d'accès à Fontanalbe.

SOUTENIR...



LES ASSOCIATIONS :

En 2021, 39 062,50 euros de subventions ont été accordés pour les associations. Quelques projets ont pu ainsi être soutenus :

- Association de l'Ecomusée de la Roudoule : Soutien au programme de valorisation culturelle (projet de recherche, animations pédagogiques, conférences, etc ...),
- Association Neige et Merveilles : Chantiers solidaires de reconstruction post-Alex sur le site de la Minière de Vallauria,
- Mercantour Écotourisme : Depuis 2012, le Parc accompagne cette association de 100 professionnels engagés en faveur de la Charte Européenne du Tourisme Durable.

Les actions du Parc autour du réseau de la marque Esprit Parc national et de l'association Mercantour Ecotourisme sont complémentaires, dans un objectif commun de promotion et de développement des valeurs de l'écotourisme et de protection de l'environnement. En 2021, la subvention du Parc a permis entre autres choses d'organiser des événements tels que les week-ends écotourisme ayant eu lieu en Tinée, dans le Haut Var-Cians et dans le Haut-Verdon.

LE PARC, C'EST AUSSI UN ACCOMPAGNEMENT DE PROJETS :



CIEL ÉTOILÉ...

CHÂTEAUNEUF-D'ENTRAUNES ET SON ÉCLAIRAGE EXEMPLAIRE

Concilier économies d'énergie et biodiversité nocturne, c'est possible ! C'est en tout cas ce qui a été réalisé sur l'éclairage public de Châteauneuf-d'Entraunes dans le cadre de la Réserve internationale de ciel étoilé (RICE). Sur les conseils du Parc, la commune a opté pour des ampoules LED ambrées à basse consommation, qui offrent une température de couleur (orange), la plus exemplaire en matière de préservation des insectes et des chauves-souris. L'automne dernier, 23 des 28 lampadaires ont ainsi été équipés, grâce au financement du Département des Alpes-Maritimes. Sur la lancée de cette opération, la commune souhaite aller plus loin et s'engager dans la démarche du label «Villes et villages étoilés».



ACCOMPAGNEMENT

DES ACTEURS DU TOURISME

Les 6 premiers mois de l'année 2021 ont été marqués par un investissement important du Parc national en faveur de la préparation de la saison touristique estivale. Le Parc a été à l'origine de la création d'une Task Force regroupant toutes les collectivités des vallées touchées par la tempête Alex avec pour objectif principal de construire une offre touristique pour la saison 2021.

Concrètement :

- Appui aux acteurs du tourisme (information, aide à la recherche de financements, aide au montage de dossiers, etc.),
- Appui aux gardiens de refuges en lien avec la FFCAM au niveau national,
- Appui aux Offices de Tourisme pour une bonne diffusion de l'information notamment grâce à une carte des sentiers interactive mise à jour en temps réel,
- Participation à la campagne de relance menée par le CRT Côte d'Azur France,
- Participation à la campagne de promotion menée par le CRT Provence Alpes Côte d'Azur...



LES MÉDIATEURS PASTORAUX

Salariés du Parc national du Mercantour de juin à septembre, en période de présence des troupeaux, les médiateurs pastoraux parcourent les alpages et villages des communes du Parc pour expliquer aux pratiquants de la montagne les méthodes pastorales et le comportement à adopter face aux chiens de protection. C'est aussi l'occasion de partager des expériences pour limiter les conflits d'usage aux éleveurs et aux bergers. Enfin, ils ont mis à disposition des randonneurs et visiteurs des fiches informatives et des questionnaires à compléter.

MARQUE ESPRIT PARC

63 prestataires marqués, représentant
136 produits et services

Lors de la tempête Alex, trois établissements bénéficiant de la marque Esprit Parc national – deux en Vésubie et un en Roya – ont malheureusement été emportés. Afin de soutenir les entreprises des vallées, le Parc a réussi à mobiliser un financement exceptionnel grâce à la coopération transfrontalière. Des fonds européens (Piter Alpimed Innov) ont pu être redirigés vers des aides directes aux entreprises en faveur de la reconstruction post-Alex et/ou post-Covid. Suite à un appel à candidatures, cinq prestataires marqués ou en passe de l'être ont ainsi bénéficié d'une aide dont le montant total s'élève à 40 000 euros. Achats de matériel pour bâtter des ânes, de vélos électriques destinés au portage de bagages, d'une yourte pour un gîte d'étape, reconstruction d'une terrasse... Variés, les projets financés sont en lien avec le développement durable et la reprise économique.

Le Parc a continué en 2021 à promouvoir et accompagner le réseau des bénéficiaires de la marque Esprit Parc national en lien avec les autres Parcs nationaux engagés dans son déploiement.

LES PROJETS D'ARTISTES ET CULTURELS, QUELQUES EXEMPLES...



R. Masségli

NAÏS AU PAYS DES LOUPS

Partir à la recherche des loups en Roya avec sa fille de deux ans sur les épaules, c'est l'aventure originale qu'a vécue Rémy Masségli, de septembre 2018 à septembre 2020, filmant cette quête émaillée de surprises. Ce documentaire mêlant données naturalistes et poésie, réalisé avec le soutien du Parc national du Mercantour (où les images ont été tournées principalement), offre un regard inédit sur la relation à la nature sauvage d'une très jeune enfant, Naïs. Le film en version 52 minutes a été diffusé à plusieurs reprises sur France 3. L'avant-première a eu lieu à Monaco en présence de Rémy Masségli, de sa fille Naïs, aujourd'hui âgée de 4 ans, de S.A.S le Prince Albert II de Monaco, de la fondation Prince Albert II de Monaco et d'Aline Comeau, Directrice du Parc national du Mercantour ... Quant au long métrage, il faudra attendre fin 2022 pour sa sortie en salles.



EMPREINTE DU CIEL ÉTOILÉ

Un nouveau livre en partenariat avec le Parc sur le ciel étoilé vient de paraître aux éditions Gilletta. Des Préalpes de Grasse aux confins du massif du Mercantour, la géographie spécifique de ce territoire où les Alpes plongent dans la Méditerranée offre des conditions uniques pour observer la voûte céleste.

Le remarquable travail photographique d'Anthony Turpaud se conjugue ici avec le récit historique et scientifique de Cyrille Baudouin pour nous dévoiler ce qui constitue une véritable empreinte. Celle-ci se révèle aussi bien dans les vestiges et les aventures humaines des astronomes venus ici depuis la fin du XIX^{ème} siècle, que dans les trésors de l'univers que l'on peut contempler dès que l'on s'élève en altitude.

Dans un contexte de préservation de l'obscurité, devenu à la fois un enjeu environnemental et sociétal, leur invitation à découvrir cette magnifique réserve de ciels étoilés prend tout son sens.



R. Masségli

GÉRER LE PARC ENSEMBLE



RENOUVELLEMENT DU CONSEIL D'ADMINISTRATION

Le Conseil d'administration du Parc, renouvelé, a procédé à l'élection de son Président, des Vice-Présidents, du bureau et de différentes commissions, le 02 novembre au Palais des rois sarde à Nice.

C'est à l'unanimité que Charles-Ange Ginésy, Président du Département des Alpes-Maritimes a été réélu Président du Conseil d'administration du Parc.

Deux vice-présidentes sont également à la manœuvre : Eliane BARREILLE, Présidente du Conseil départemental des Alpes-de-Haute-Provence et Christelle D'INTORNI, Conseillère départementale des Alpes-Maritimes et Maire de Rimplas.

À leurs côtés, des femmes et des hommes investis pour ce territoire exceptionnel du Parc national du Mercantour.

Le président a rappelé les moments forts de son précédent mandat : création de la Grande Traversée du Mercantour en 2016, installation de la conférence des Présidents et Directeurs des Parcs nationaux en 2017, adhésion de Barcelonnette en 2018, événements des 40 ans du Parc en 2019, obtention du label Réserve Internationale de Ciel Etoilé etc. Mais aussi les difficultés, telle la dernière et la plus terrible, la tempête Alex et ses multiples dégâts.

Il a ensuite tracé les perspectives, rappelant son engagement pour le Parc.

Invitant à être actifs face au changement climatique, à poursuivre l'adhésion des communes à la Charte du Parc et à trouver des solutions pour concilier protection et attractivité, il conclut sur l'ouverture à l'international du Parc, saluant à cette occasion le nouveau directeur du Parc Alpi Marittime Luca Gautero, et la recherche de mutualisation entre tous les acteurs.



DES RETROUVAILLES AMICALES ET COLLABORATIVES

Le Parc national du Mercantour et l'**Aire Protégée Alpi Marittime**, abritant des patrimoines naturel et culturel uniques en Europe, sont jumelés depuis 1987, avec l'ambition commune de valoriser une continuité territoriale qui se joue de toutes les frontières.

Depuis plus de 30 ans, en effet, les deux parcs collaborent et travaillent côte à côte sur plusieurs fronts, à savoir la connaissance, la gestion et la protection de la faune et de la flore, la protection et l'évolution des milieux, la culture transfrontalière, l'aménagement du territoire, le tourisme durable et le développement de l'itinérance. Cette année, les agents du Parc du Mercantour ont retrouvé, lors de leurs journées du personnel, leurs homologues italiens. Ce moment de convivialité a été l'occasion d'échanger sur nos projets communs et de fêter quelques départs, notamment celui du Directeur du Parc italien, Giuseppe Canavese.





M. Ancely / PNM

LE CONSEIL SCIENTIFIQUE AU TRAVAIL

Sollicité tout au long de l'année, le Conseil scientifique s'est réuni en séance plénière trois fois en 2021. Il veille à l'application de la charte du Parc national. Les membres du Conseil scientifique forment une équipe pluridisciplinaire bien adaptée aux réalités du territoire du Parc national du Mercantour. Leurs liens avec les réseaux nationaux et internationaux de recherche garantissent un esprit d'ouverture à même d'apporter des réponses ou de servir d'alertes sur les grands enjeux stratégiques d'aujourd'hui et de demain.

Le Conseil scientifique est renouvelé tous les 6 ans, John Thompson en est actuellement président.

LES GROUPES DE TRAVAIL DU COMITÉ ÉCONOMIQUE, SOCIAL ET CULTUREL

Composée d'acteurs socio-culturels et partenaires institutionnels, la commission thématique du CESC dédiée à l'Éducation à l'Environnement et au Développement Durable (EEDD) du Parc national du Mercantour s'est réunie le 30 mars 2021 en visioconférence. Son but est de créer un espace de dialogue entre le Parc national et les acteurs qui font vivre le territoire.



S. Larbouret

DES CONVENTIONS EN PRÉPARATION - AVEC LES GRANDS PARTENAIRES

Les intercommunalités et les Départements sont progressivement sollicités pour initier ou renouveler les conventions cadres avec le Parc qui permettent de piloter efficacement des collaborations au bénéfice du territoire.



S. Roux / PNM

Parc national du Mercantour

23 rue d'Italie • CS 51316 • 06006 Nice Cedex 1

Téléphone : +33 (0)4 93 16 78 88

www.mercantour-parcnational.fr

