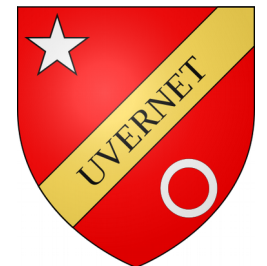




Atlas de la Biodiversité
sur la commune
d'Uvernet-Fours

2018 -2020



En partenariat avec le Parc National du Mercantour, la commune d'Uvernet-Fours et ses habitants se sont engagés dans une démarche d'Atlas de la Biodiversité Communale dont l'objectif est d'inventorier la biodiversité présente sur la commune afin de mieux la protéger.

Ce livret a pour ambition de permettre à chacun de reconnaître les espèces les plus rares et les plus patrimoniales présentes sur la commune.

Si vous les rencontrez lors de vos randonnées ou si vous connaissez déjà certaines des espèces présentées ici, vos données intéressent fortement le Parc national du Mercantour.






En effet, vous pouvez contribuer à améliorer la connaissance du patrimoine naturel de la commune en nous communiquant vos observations. Pour cela il vous suffit de nous transmettre le lieu (un point GPS est encore mieux), une photo, la date de votre observation et votre nom par mail à l'adresse suivante: **abc@mercantour-parcnational.fr**

Nous nous ferons un plaisir de vous recontacter pour vous apporter plus d'information voire pour retourner avec vous sur le site d'observation.

Voici des explications sur les abréviations que vous trouverez dans ce document.

Merci de votre aide !

Vous pouvez retrouver ce document en ligne sur notre site internet : <http://bit.ly/ABC-Uvernet>

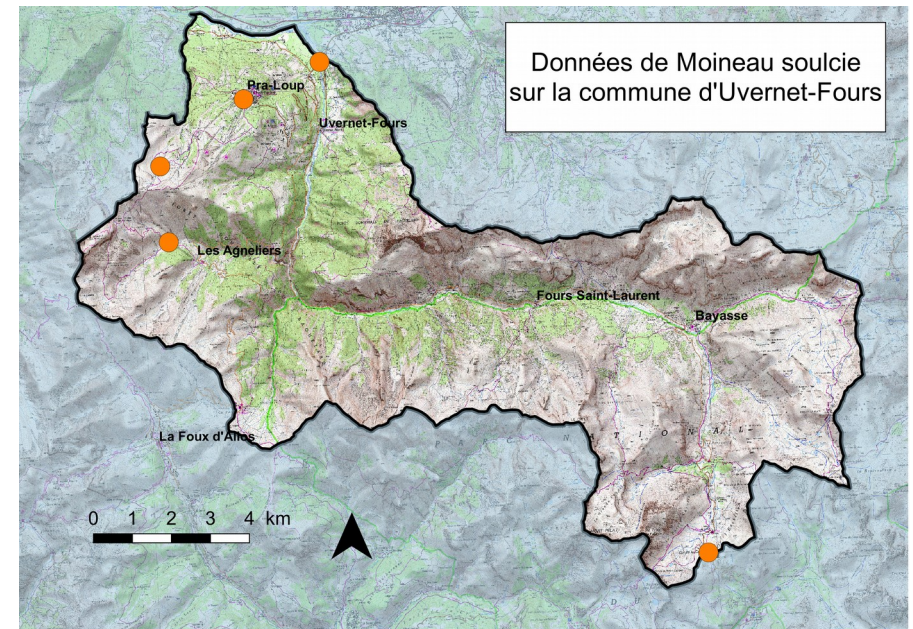
-  **CR** : En danger critique
-  **EN** : En danger
-  **VU** : Vulnérable
-  **NT** : Quasi menacée
-  **LC** : Préoccupation mineure

*Liste rouge Union Internationale pour la
Conservation de la Nature*

Le Moineau soulcie (*Petronia petronia*)

Liste rouge France	Liste rouge PACA	Protégé
LC	VU	Oui

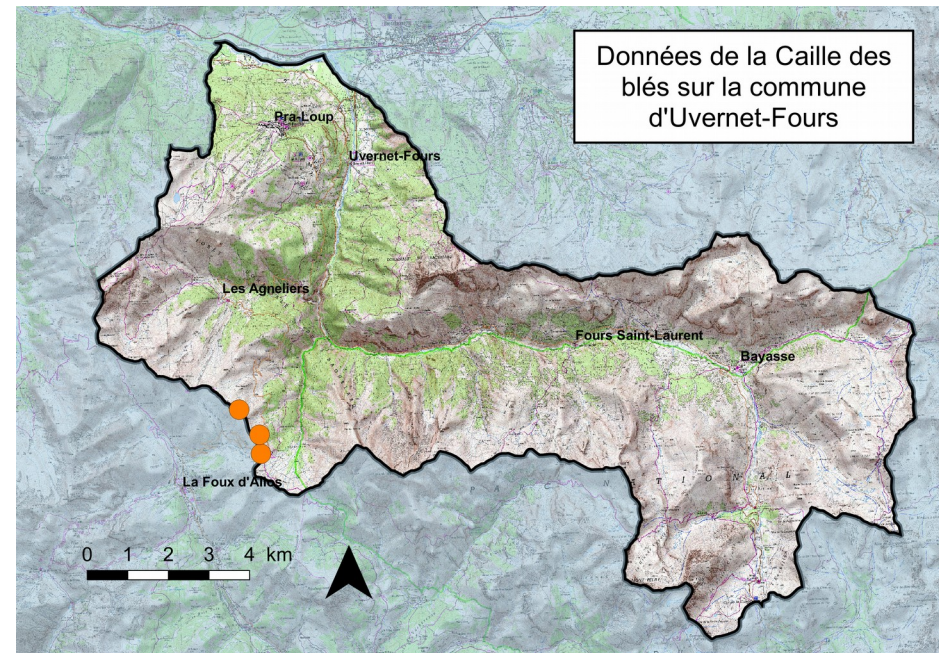
Le Moineau soulcie est un passereau pouvant être confondu avec le Bruant proyer mais quelques critères permettent de les différencier avec certitude. La gorge blanchâtre porte une tache jaune. Il a la partie inférieure du bec jaune et la partie supérieure grise. La calotte est rayée de deux larges bandes gris foncé qui font ressortir une bande blanche sur le sommet de la tête. La poitrine est blanche avec des stries verticales brun clair qui descendent jusqu'au bas ventre. Ce moineau s'adapte à tout type de milieux mais affectionne bien les milieux rocailleux, les remontées mécaniques de ski à proximité de pelouses ou prairies. La période de reproduction s'étend de Mars à Août. Il faudra confirmer une éventuelle reproduction sur la commune notamment sur les secteurs des Agneliers et de Pra-Loup.



La Caille des blés (*Coturnix coturnix*)

Liste rouge France	Liste rouge PACA	Protégé
LC	VU	Non

Comme son nom l'indique, ce petit oiseau de 30 cm d'envergure se rencontre dans des prairies subalpines. Le chant de la Caille est très caractéristique alors que l'oiseau ne s'observe pratiquement jamais. Le meilleur moyen de le contacter est donc d'apprendre à reconnaître son chant. C'est une espèce migratrice qui vient se reproduire en France de Mai à Juin. Les données connues sur la commune se situent à proximité des crêtes du col d'Allos. Le statut de l'espèce reste donc à définir sur le territoire de la commune car ces données peuvent très bien concerner des mâles qui chantent pendant la période de migration ou alors des individus en reproduction dans les prairies alentours.



Le Lézard des souches (*Lacerta agilis*)

Liste rouge France	Liste rouge PACA	Protégé
NT	NT	Oui

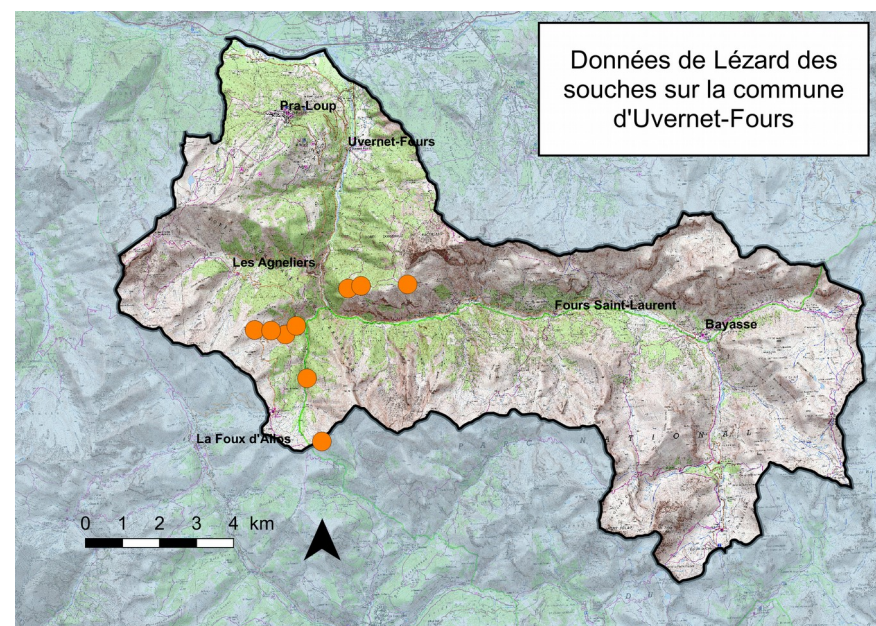


Mâle



Femelle

Ce lézard mesure environ 11 cm sans la queue (26 cm avec la queue). Le mâle a une coloration vert fluo sur les côtés et le dessus plus sombre, il peut être confondu avec le lézard vert occidental (*Lacerta bilineata*) qui lui est entièrement vert, bien plus gros et présent à basse altitude. Ses pattes sont très courtes, lui donnant un aspect trapu. Il affectionne des milieux assez ouverts tels que les prairies et pelouses d'altitude. Il est connu notamment sur le secteur entre les Agneliers et le col d'Allos.



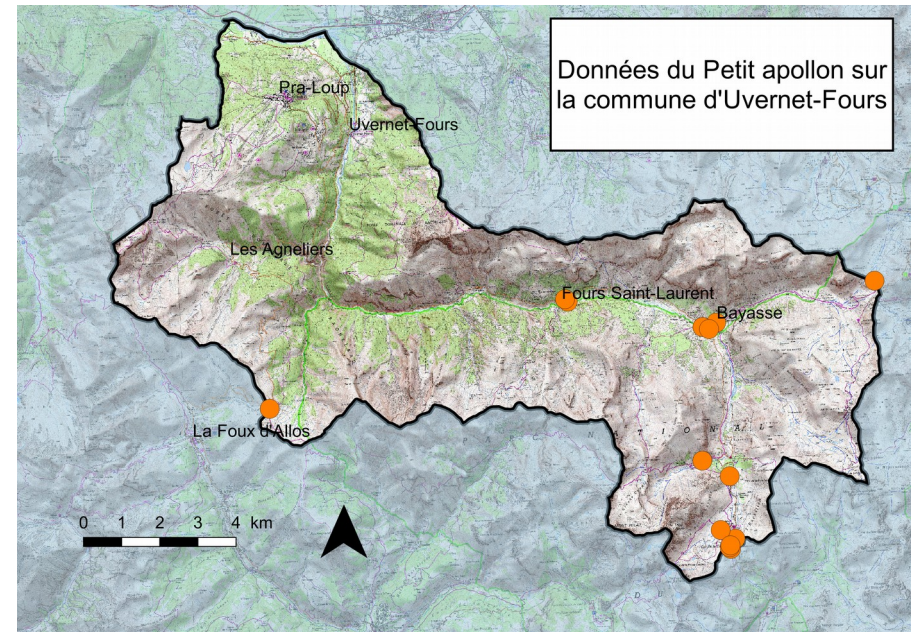
Le Petit apollon (*Parnassius sacerdos*)

Liste rouge France	Liste rouge PACA	Protégé
/	LC	Oui



Il peut être confondu avec l'Apollon qui est son proche cousin. Le petit apollon a une petite tâche rouge sur le haut de l'aile antérieure que l'autre n'a pas. Il affectionne les milieux humides en bord de torrents, en haute altitude (1300-2800 mètres). Il commence à voler à partir du mois de juin jusqu'au mois d'août.

Bien présent sur la commune, on le retrouve sur des sites d'altitude, comme le col de la Cayolle ou le col d'Allos.

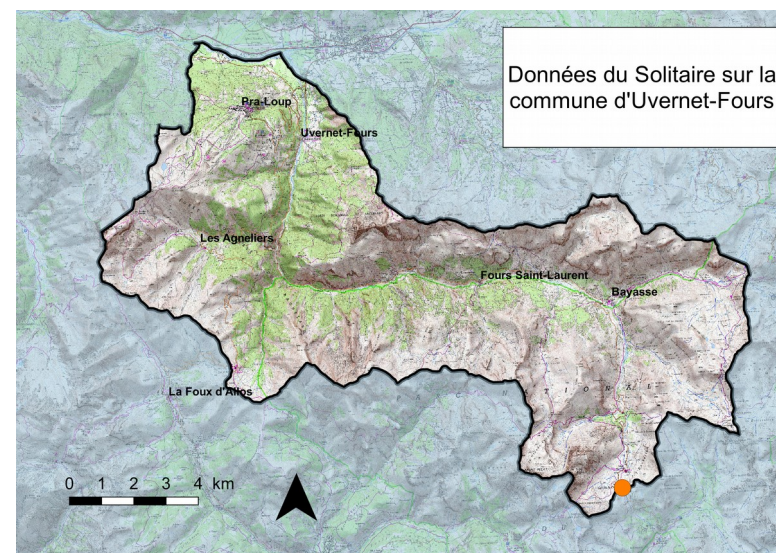


Le Solitaire (*Colias palaneo*)

Liste rouge France	Liste rouge PACA	Protégé
LC	LC	Oui



Papillon facilement reconnaissable par les bandes noires continues présentes sur l'extrémité à l'intérieur des ailes ainsi que par la tâche blanche simple sur le dessous de l'aile. D'autres papillons lui ressemblent mais la tâche blanche du dessous de l'aile est toujours bordée de brun ou de bordeaux. L'imago vole de Juin à Août dans les landes à Myrtille et Rhododendron. Il est très localisé et généralement peu abondant. Sur la commune, il a été découvert en 2016 au col de la Cayolle et n'a pas été revu depuis.



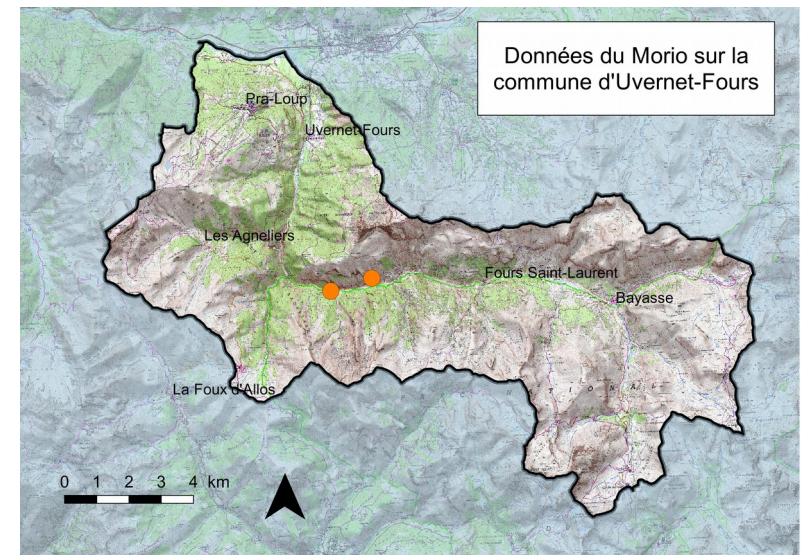
Le Morio (*Nymphalis antiopa*)

Liste rouge France	Liste rouge PACA	Protégé
LC	VU	Oui



Ce grand paillon très sombre avec une longue marge jaune ou blanche ne peut être confondu avec aucun autre papillon. Il vole dès la fin de l'hiver jusqu'au mois de septembre dans des sous bois assez ensoleillés.

Les données connues se situent vers le hameau de Villard d'Abas mais on peut fortement supposer qu'il vole un peu partout dans la commune. Il pond sur les Saules, on peut alors rechercher les chenilles dès les mois de juillet.



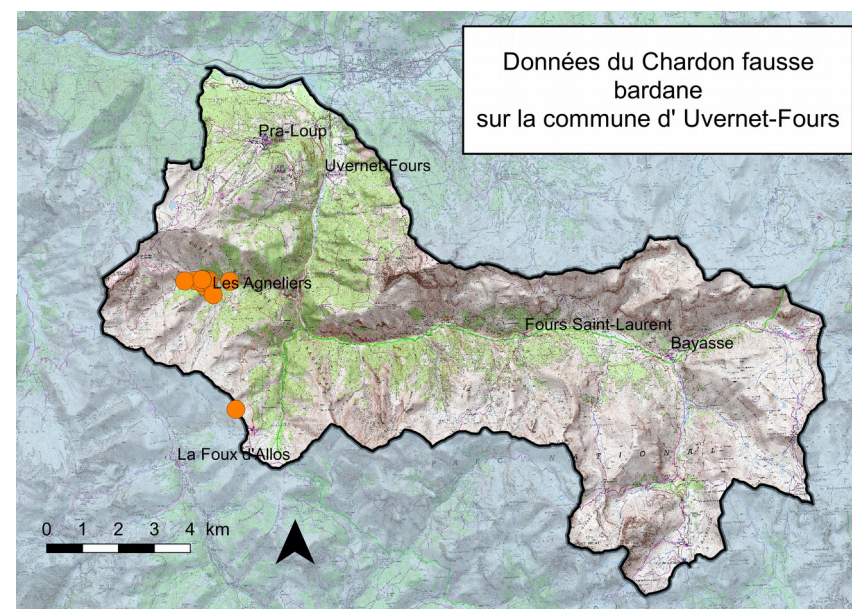
Le Chardon fausse bardane (*Carduus personata*)

Liste rouge France	Liste rouge PACA	Protégé
/	VU	Non



Ce grand chardon couvert de petites épines aux feuilles poilues et dentelées se rencontre de Juillet à Septembre dans des bois humides et sur des prairies en bordure de ruisseaux.

Les données connues se trouvent principalement sur le sentier de randonnée reliant la station des Agnelliers aux Agnelliers Hauts.



La Porcelle à une tête (*Hypochaeris uniflora*)

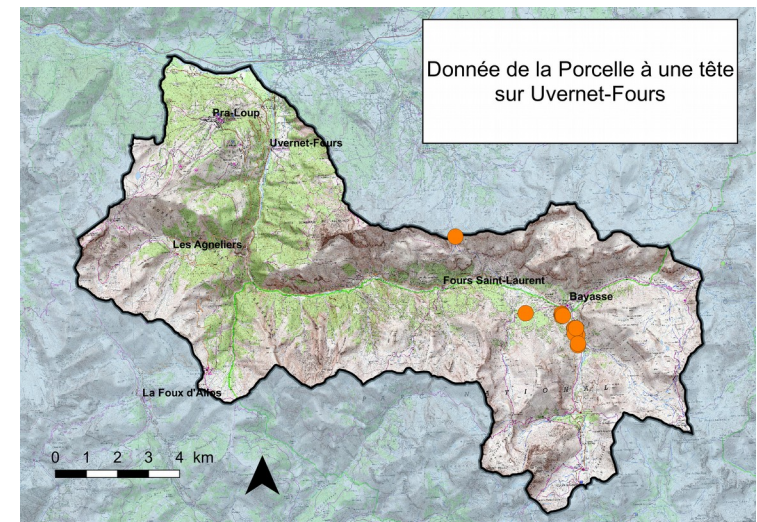
Liste rouge France	Liste rouge PACA	Protégé
VU	VU	Non



Cette fleur d'altitude se rencontre dans des prairies et pâturages entre 1200 et 2500 mètres de Juillet à Septembre.

La base de l'inflorescence brun noirâtre, poilue et épaissie par rapport au reste de la tige sont deux bons critères d'identification.

Elle a déjà été contactée au sud du refuge de Bayasse, entre la D902 et la rivière du Bachelard.

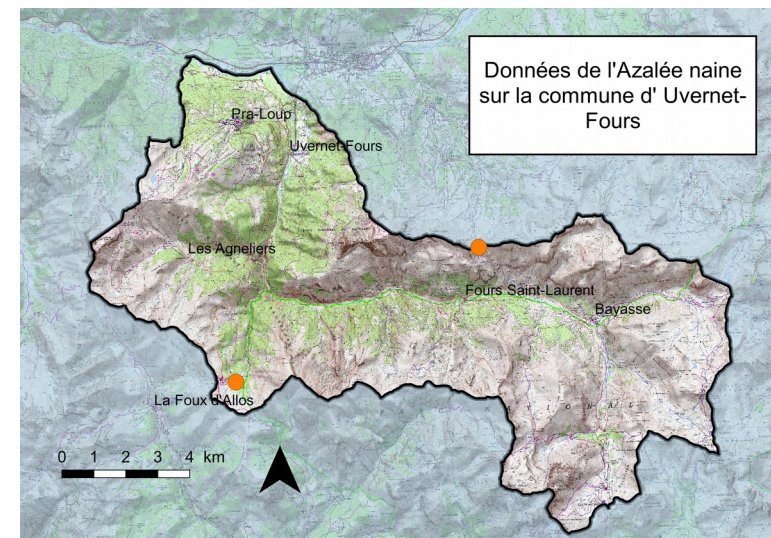


Azalée naine (*Kalmia procumbens*)

Liste rouge France	Liste rouge PACA	Protection régionale PACA
/	VU	



La petite taille de cette plante est caractéristique. Totalement dépourvue de poils, cette plante peut former des touffes denses mais ne dépassera jamais les 40 cm de hauteur. On la retrouve le long des rochers et autres escarpements ainsi que sur les pelouses alpines. Elle monte jusqu'à 3000 mètres d'altitude. Sa période de floraison s'étale de Juin à Juillet.



Elle est particulièrement rare sur la commune d'Uvernet-Fours. Seulement deux localités anciennes sont connues. Une au col de Fours et l'autre à proximité du col d'Allos et elle n'a pas été revue depuis 1897! Il est donc très important de savoir si cette espèce est toujours présente.

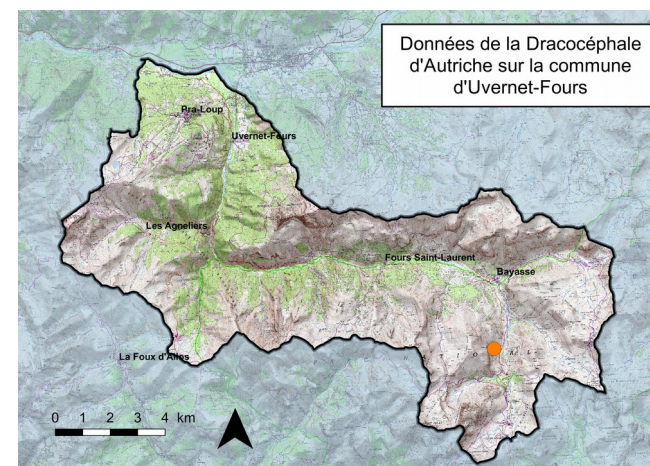
La Dracocéphale d'Autriche (*Dracocephalum austriacum*)

Liste rouge Nationale	Liste rouge PACA	Protégé
VU	VU	Oui



Espèce facilement reconnaissable par la grande ouverture du calice de ses fleurs. Elle se rencontre de mai à juin sur des pelouses d'alpages assez rocailleuses. Espèce à fort enjeu régional et national. En effet, elle fait partie des espèces vulnérables et protégées du territoire français. Les seules données connues sur la commune datent de 1990 et 1991...

L'intérêt est donc de retrouver cette espèce pour confirmer sa présence sur le territoire de la commune.

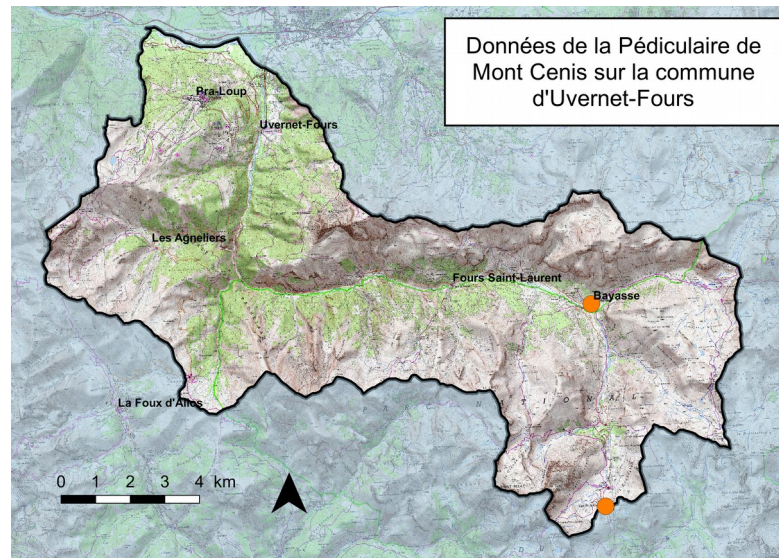


Le Pédiculaire du Mont Cenis (*Pedicularis cenisia*)

Liste rouge Nationale	Liste rouge PACA	Protégé
/	VU	Non



Jolie fleur de haute montagne qui fleurit entre Juillet et Août sur les alpages. La partie supérieure de la fleur se termine en forme de « becs » violacées assez longs. La tige sur laquelle se trouve la fleur est fortement poilue. Le peu de données connues sur la commune indiquent une potentielle station au col de la Cayolle et au Refuge de Bayasse. Risque de confusion très important avec d'autres espèces notamment avec la Pédiculaire arquée qui a un aspect plus trapu et des « becs » plus courts.



La Listère à feuilles cordées (*Neottia cordata*)

Liste rouge Nationale	Liste rouge PACA	Protégé	Protection régionale PACA
LC	/	Oui	



Cette petite orchidée s'abrite de la lumière dans des sous-bois frais, acidiphile, principalement de résineux. Elle se rencontre de Mai à Août et se reconnaît facilement par ses fleurs souvent rougeâtres et ses deux feuilles opposées en forme de cœur et sa très petite taille (6cm).

Une seule station est connue en rive gauche du Bachelard. Il serait intéressant de la revisiter et de prospecter d'autres secteurs potentiels.

