



Parc national
du Mercantour



Gipeto raconte...



Ssssssss...

Ssssssss... serpents !

Serpents, lézards et tortues :
tous des reptiles !



C'est quoi un reptile ?

Un reptile est un animal vertébré au corps recouvert d'écailles, qui se renouvellent régulièrement. Il respire dès sa naissance grâce à des poumons. Sa température interne est variable et dépend des conditions extérieures.



Tortue d'Hermann

Les dinosaures, des reptiles géants

Les premiers reptiles sont apparus sur Terre il y a environ 325 millions d'années, bien avant les dinosaures, qui appartiennent aussi à cette grande famille. Les lézards d'aujourd'hui semblent tout petits à côté d'eux !



Les premiers reptiles apparaissent au Carbonifère.

Directrice de la publication : Aline Comeau - **Coordination :** Marion Bensa - **Comité de rédaction :** Marion Bensa, François Breton, Grégory Guillen, Benoît Labigand, Raphaël Lurion, Elena Maselli - **Illustrations de la mascotte :** Bernard Nicolas - **Maquette :** Mathieu Ancely - **Photo de couverture :** Couleuvre à collier © F. Tomasinelli
Imprimerie : Groupe Perfectmix - Photoffset - **Tirage :** 4000 exemplaires imprimés avec des encres à base végétale et sur du papier PEFC. - **Dépôt légal :** Avril 2021 - **ISSN** 2551-511X - **Pour nous écrire :** www.mercantour-parcnational.fr



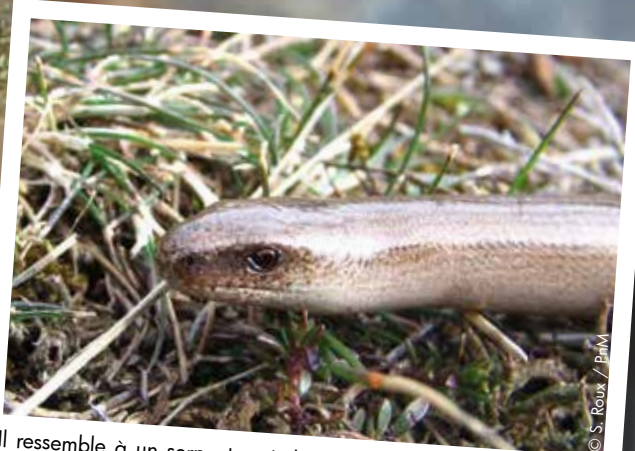


Le lézard ocellé se reconnaît aux taches bleues sur ses flancs tandis que toute la gorge est azur chez le lézard vert mâle.



© O. Laurent / PnM

Quand le lézard se fait attaquer par un ennemi, il a une solution de secours : il abandonne le bout de sa queue. Surpris, son prédateur voit le lézard filer à l'abri alors qu'il pensait déjà le croquer ! La partie manquante repoussera.



© S. Roux / PnM

Il ressemble à un serpent mais l'orvet fragile est un lézard qui a perdu ses pattes au cours de l'évolution ! Il a d'ailleurs, comme les autres lézards mais contrairement aux serpents, des paupières mobiles. Il est lent, discret, se cache au frais la journée et vit plutôt au crépuscule et la nuit.

La couleuvre à collier sait jouer la comédie...

Ce serpent affectionne les milieux humides, il sait donc nager parfaitement. N'ayant pas de crochets à venin, il cherche à intimider son agresseur en soufflant et en élargissant sa tête quand il se sent menacé. Si ça ne suffit pas, il se met sur le dos, la gueule entrouverte et la langue pendante, simulant un serpent mort... Il peut aussi sécréter des matières nauséabondes par son cloaque quand il est capturé !

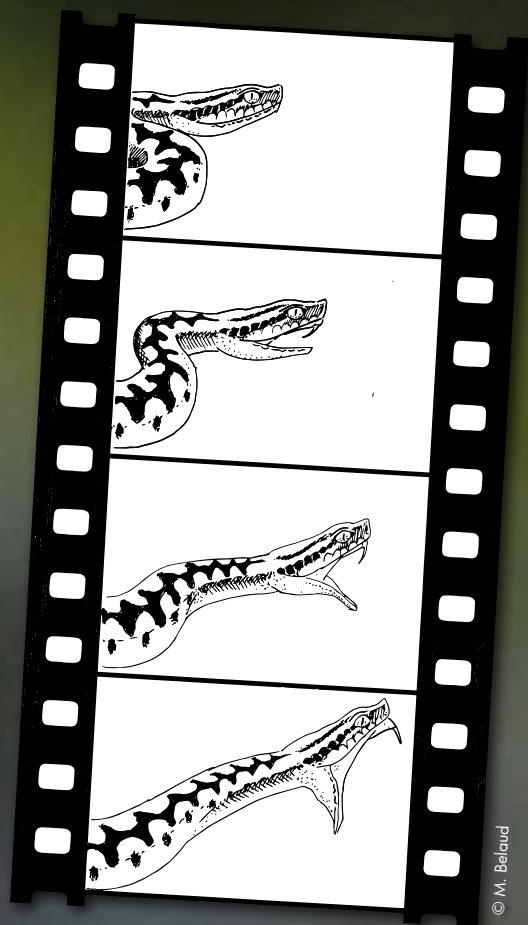


Paix à Dame Aspic !

La robe de la vipère aspic a des teintes très variables avec des taches sombres sur le dos. En montagne, certains individus sont même entièrement noirs pour mieux capter la chaleur du soleil. Sa pupille verticale et son museau retroussé sont difficiles à voir lorsque le serpent fuit devant toi...

La morsure de vipère

Lorsque la vipère a repéré une proie, elle la mord brusquement à l'aide de ses deux crochets à venin pour la relâcher aussitôt. Le rongeur fuit quelques instants puis meurt. La vipère le retrouvera par son odeur qu'elle arrive à détecter notamment grâce à sa langue. Elle l'avale ensuite, la tête la première, et le digérera pendant près d'une semaine ! Elle ne mord que pour chasser ou si elle se sent directement menacée, alors laissons-la vivre en paix.



© M. Belaud

L'année du serpent

Octobre à Février

En général, les reptiles sont **ovipares**, c'est-à-dire qu'ils pondent des œufs. Pourtant, il existe quelques exceptions comme la vipère qui est **ovovivipare** : les œufs éclosent dans le ventre de la femelle juste avant que les vipereaux sortent directement ! Semblables à leurs parents à la naissance, les jeunes reptiles sont immédiatement indépendants et autonomes.

Septembre :
Naissance des vipereaux

Mai à Août
Mue - Alimenter

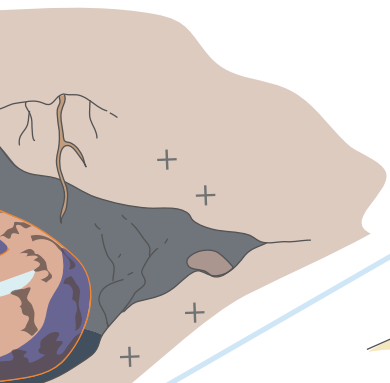
Pendant la mue, la peau part en lambeaux chez les lézards.

Plusieurs fois par an, les reptiles changent de peau. Chez les serpents, la peau se décolle puis se détache en démarrant au niveau de la tête. Ouvre les yeux pour trouver lors de tes sorties dans la nature.

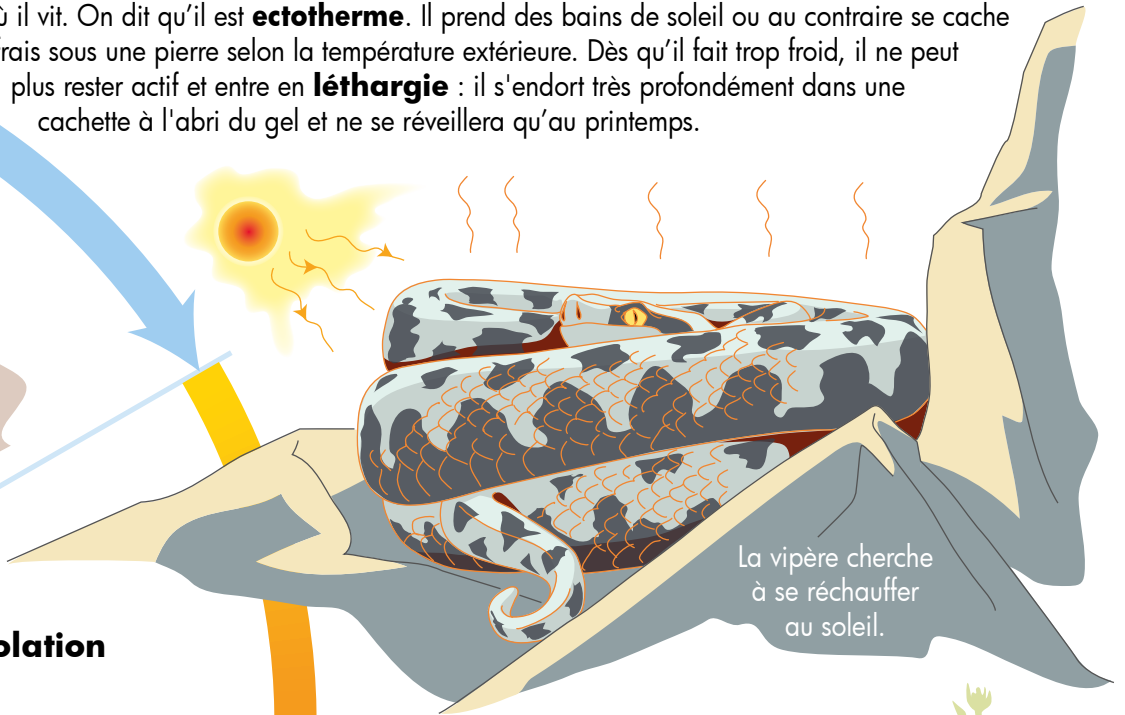
: la vipère aspic

Contrairement à celle des mammifères, la température interne d'un reptile varie en fonction de celle du milieu où il vit. On dit qu'il est **ectotherme**. Il prend des bains de soleil ou au contraire se cache au frais sous une pierre selon la température extérieure. Dès qu'il fait trop froid, il ne peut plus rester actif et entre en **léthargie** : il s'endort très profondément dans une cachette à l'abri du gel et ne se réveillera qu'au printemps.

: **Léthargie**



Mars : Insolation



La vipère cherche à se réchauffer au soleil.

Avril : Accouplement

**ût :
ntation**



Les proies sont avalées entières et souvent encore vivantes. Vu qu'ils ne mâchent pas, les reptiles mettent longtemps à digérer. Ils ne chassent donc pas tous les jours.

peau, on dit qu'ils **muent**.
e retourne comme une chaussette
s yeux, il n'est pas rare d'en

Les reptiles sont utiles !

Un maillon de la chaîne

Chaque espèce vit dans son milieu favori, comme les broussailles, les pierriers ou les mares. Le régime alimentaire de chacune d'elles en dépendra : amphibiens, micro-mammifères, petits oiseaux, gros insectes, vers de terre et même d'autres reptiles ! Mais les serpents deviennent aussi le repas de certains rapaces, du renard, du sanglier, de la martre ou des corvidés. Ainsi, à la fois proies et prédateurs, les serpents participent à l'équilibre de la nature au même titre que les autres animaux.

Tous les serpents sauvages sont protégés par la loi !

Depuis la nuit des temps, les serpents sont détruits non seulement à cause de la peur qu'ils suscitent, mais aussi par la destruction de leurs biotopes*. L'augmentation du trafic routier, la construction de routes ou de bâtiments et l'empoisonnement de leurs proies participent à leur raréfaction voire à leur disparition. C'est pourquoi, en France et dans presque toute l'Europe, on ne peut pas faire n'importe quoi à leur égard, on doit respecter les interdictions ci-dessous :

~~Blesser~~
~~Détruire~~
~~Acheter~~
~~Vendre~~
Capturer
Naturaliser
~~Utiliser~~
Transporter



Couleuvre helvétique victime du trafic routier.

* biotope : milieu de vie

Le prédateur des serpents

Le circaète Jean-le-Blanc ressemble à un aigle très clair. Il s'est spécialisé dans la chasse des lézards et des serpents. Pour trouver ses proies favorites toute l'année, il migre entre l'Europe et l'Afrique. Il n'est présent dans le Mercantour que de mars à septembre.



Coup de pouce

Si tu veux aider les reptiles, aménage autour de chez toi des abris. Une plaque en fer posée au sol permettra aux serpents de s'y réfugier pour être bien au chaud en hiver, un mur en pierres sèches ou juste un tas de cailloux fera le bonheur des lézards qui iront se mettre au frais en été. Au potager, n'utilise pas de produits chimiques qui tuent les petites bêtes, cela permettra l'installation de reptiles. Beaucoup plus efficaces, ils aideront le jardinier à se débarrasser des limaces, larves d'insectes ou autres petits rongeurs qui grignotent les légumes... Et tout le monde se régalerà !



Les potagers au naturel accueillent souvent des reptiles qui y trouvent le gîte et le couvert.

Actualités



Mène l'enquête sur le hérisson

Le hérisson est très rare dans le Mercantour et, depuis quelques années, il semble même avoir disparu de plusieurs vallées. Si tu le vois dans ton jardin, tu peux participer à l'enquête naturaliste qui est lancée, soit en signalant ton observation dans une maison du parc, soit en allant sur le site internet Obs'Mercantour.



Tout doux pour la couleuvre verte et jaune



Ce grand serpent jaune et noir est totalement inoffensif pour l'homme. Fidèle à son territoire, il ne le quitte qu'à l'époque de la reproduction en mai, ce qui l'oblige souvent à traverser des routes. Le revêtement en goudron est trop lisse pour lui permettre d'aller vite, alors ralentissons quand on le voit et évitons de l'écraser ! Comme pour tous les animaux...

Vallée de la Tinée

Peau neuve pour la maison du parc de Saint-Étienne-de-Tinée

L'intégralité du bâtiment a fait l'objet d'une rénovation pour améliorer l'accueil des visiteurs et réduire sa consommation énergétique. Tu peux venir découvrir ce nouvel aménagement et sa superbe muséographie sur le thème du changement climatique à partir du 15 juin.



Vallée de l'Ubaye

Atlas de la Biodiversité

Les élèves de l'école d'Uvernet-Fours ont eu la visite d'un garde-moniteur du Parc pour leur présenter l'atlas de la biodiversité de leur commune (ABC). C'est d'abord un inventaire des plantes et des animaux, mais également un moment important pour faire connaître toutes ces richesses naturelles aux habitants, qu'ils soient petits ou grands ! Une affiche réalisée à cette occasion est disponible gratuitement à l'Office de tourisme de Praloup ou à la mairie d'Uvernet.



Haute vallée du Verdon

Explor'nature, c'est reparti !

Après Barcelonnette en 2017, Sospel en 2018 et Guillaumes en 2019, cet événement est programmé début juillet à Colmars-les-Alpes. Des scientifiques de toutes les spécialités se sont donnés rendez-vous pour prospecter et inventorier la biodiversité, depuis les grosses bêtes jusqu'aux plus minuscules ! Viens les retrouver lors des sorties-nature organisées le 3 juillet 2021.

Renseignements et inscriptions au : 04 92 83 04 18



TIBURCE. journal d'un mouton

Tiburce naît et grandit au sein d'un troupeau mené par son berger dans la vallée de la Tinée. Au rythme des saisons, il découvre son environnement, l'amitié et aussi les épreuves de la vie. Une quête initiatique dans laquelle tu vas découvrir, à travers les yeux de Tiburce, le métier de berger.

Retrouve cet ouvrage coloré sur la boutique en ligne du Parc : <https://boutique.mercantour.eu/livres-enfants/198-tiburce-journal-d-un-mouton.html>





Les contes de Gipeto

Le Serpent arc-en-ciel

Il était une fois
en pays indien un été très chaud :
l'air vibrait sur la prairie,
les lacs et les rivières étaient à sec.
Les hommes en souffraient beaucoup
mais que faire ?

Un jour, un petit serpent à écailles,
peu ordinaire, passa par là
et dit aux hommes :

« Tout ce que vous avez à faire,
c'est de me jeter dans le ciel.
Là-haut, la prairie bleue
est constituée de glace.
Je pourrai la gratter avec mes écailles
et répandre ainsi un peu de pluie ».

Le sorcier lança le serpent
qui devint si long, que sa queue
et sa tête touchèrent
les deux côtés de l'horizon.
Il se trémoussa pour gratter
la glace avec ses écailles.
Alors son corps se mit à changer
de couleur passant du rouge
au jaune, au vert, au bleu
et au violet.

La glace du ciel commença
à fondre et des gouttes tombèrent
sur la terre. Grâce à cette eau,
ce fut une renaissance en pays indien.
Depuis ce jour, le serpent continue
à tendre son corps élastique,
tel un ruban multicolore,
chaque fois qu'il pleut
un jour de soleil.



Conte traditionnel des Shoshones
(peuple indien d'Amérique)