

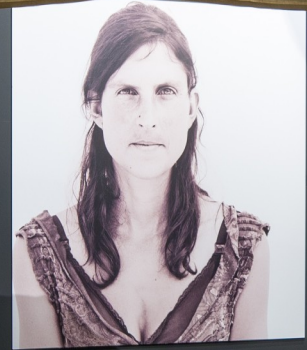


Parc national
du Mercantour

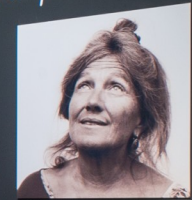
CATALOGUE DES EXPOSITIONS

Avril 2023

© E. Juppeaux- EXPOSITION PAROLES ET VISAGES DU MERCANTOUR (E. Lenglemez - N. Pansiot)



J'ai le souvenir de cette phrase de ma mère



Le Parc national du Mercantour base sa politique d'éducation à l'environnement et au développement durable sur la promotion d'une véritable "culture de la Nature" qui peut se résumer en deux mots : curiosité et respect. Afin d'informer sur l'état de santé de l'environnement naturel et de former à de nouveaux comportements plus respectueux de celui-ci, le Parc développe des outils éducatifs et une offre pédagogique à destination des publics de tous âges, des acteurs et habitants du territoire du Parc.

La mise en œuvre d'expositions diverses et variées fait partie de cette offre pédagogique, parmi d'autres outils, à destination du grand public. Les Maisons du Parc sont les lieux privilégiés de présentation des expositions temporaires qui peuvent également être prêtées à d'autres structures du territoire ou d'ailleurs.

Vous trouverez dans ce catalogue la liste de ces expositions, ainsi que quelques expositions mises à disposition par des partenaires avec quelques informations techniques et descriptives ainsi que des visuels pour chacune d'entre elles.

En fin de document se trouvent également les modalités de prêt et une fiche de demande de prêt à compléter et renvoyer au Service sensibilisation et valorisation du territoire du Parc national du Mercantour si vous souhaitez présenter au sein de votre structure l'une de ces expositions.

SOMMAIRE

Expositions Parc national du Mercantour	4
Flore et orchidées du Parc national du Mercantour	5
Montagnes du soleil	6
Gypaète, bienvenue dans les Alpes	7
Aquarelles du Mercantour	8
Nos montagnes	9
Montagnes sans frontières	10
Conflits d'usage	11
Mercantour sauvage	12
Owls - Chouettes et hiboux d'Europe	13
Entre jour et nuit	14
Concours prairies fleuries	15
Au banquet des gypaètes	16
Grande Traversée du Mercantour	17
Paroles et visages du Mercantour	18
La biodiversité en-jeux	19
Les vautours	20
Explor'Nature	21
Changement climatique, tous concernés !	22
Expositions partenaires	23
Dans le secret de la faune d'altitude des alpes du sud	24
La forêt	25
La lumière nuit, ciel de montagne & vie nocturne	26
Objectifs de développement durable	27
Conditions de prêt	28
Formulaire de demande de prêt	29

EXPOSITIONS PARC NATIONAL DU MERCANTOUR

FLORE ET ORCHIDÉES DU PARC NATIONAL DU MERCANTOUR



Année de création : 1995

Auteur : JM. CEVASCO

Description : 3 cadres bois 55 x 45 cm,
23 cadres bois 45 x 35 cm

Surface nécessaire : 10 m² minimum

Outils annexes : NR

Logistique à prévoir : Sur grilles, cimaises ou murs, avec
crochets en S

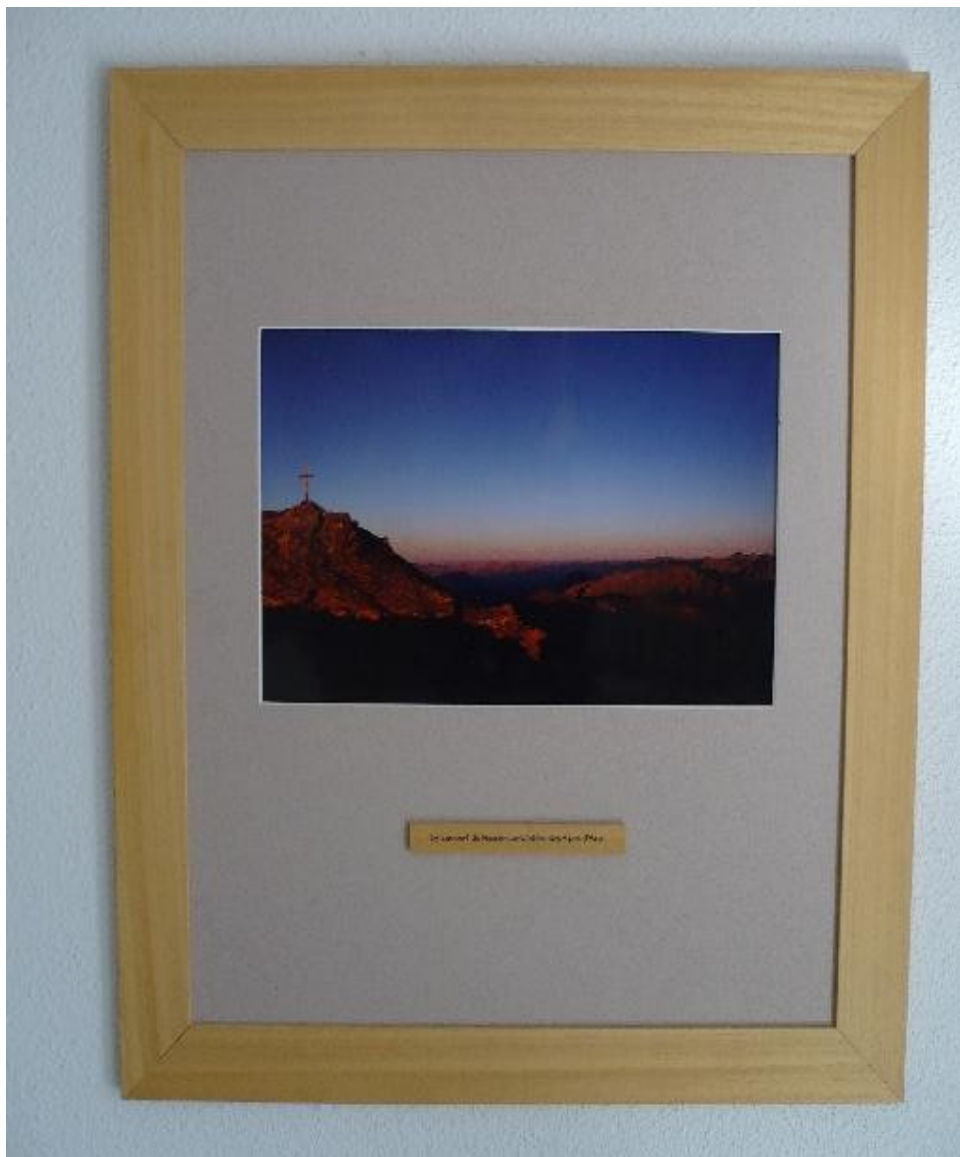
Valeur d'assurance : NC

« La famille des orchidées regroupe 25 000 à 30 000 espèces dans le monde. Sur les 150 espèces que compte le territoire français, le Parc national du Mercantour en recèle pas moins de 63. Très sensibles à la pollution, la modification des milieux et à la disparition des insectes pollinisateurs, les orchidées sont de ce fait d'excellentes indicatrices de la santé de la nature. Cette exposition est un outil d'information pour mieux connaître et protéger ces petits joyaux, afin de laisser à nos enfants la joie de découvrir la plus discrète et la plus exotique de nos fleurs sauvages. »

Jean-Marie Cevasco

EXPOSITIONS PARC NATIONAL DU MERCANTOUR

MONTAGNES DU SOLEIL



Année de création : 1998

Auteur : Bertrand BODIN

Description : 16 cadres en bois, format 70 x 60 cm

Surface nécessaire : 15 m² minimum

Outils annexes : NR

Logistique à prévoir : Sur grilles, cimaises ou murs, avec crochets en S

Valeur d'assurance : NC

Découvrez le Mercantour dans son originalité et sa diversité.

Gorges encaissées, sommets altiers, verdoyantes prairies, univers lunaires et vastes étendues forestières... ces paysages contrastés, conjugués à une richesse floristique et faunistique exceptionnelle, forment une montagne plurielle où chaque vallée révèle son identité.

Bertrand Bodin, photographe professionnel et artiste passionné, a magnifié la grandeur naturelle et culturelle du Parc national du Mercantour. Son regard aiguisé a capté les ambiances, les couleurs, les lumières de ces montagnes du soleil...

GYPAÈTE, BIENVENUE DANS LES ALPES

Gypaète barbu,
les acteurs de la montagne s'impliquent!

Jusque dans les années 1900, le gypaète était présent dans les Alpes.

De nombreuses fables et légendes qui le présentaient comme une te féroce ont conduit à son éradication.

"Il ne me viendrait pas à l'idée de faire une photo au nid..."
Jean-François HELLIO, *Photographe naturaliste professionnel*
Un cliché réalisé près d'un nid peut compromettre une reproduction. Par contre, une belle photo en vol permet souvent l'identification d'un oiseau.

Le jeune gypaète arbore un plumage marron foncé qui évoluera par mues successives vers les couleurs contrastées de l'adulte.

"Le gypaète n'est pas un prédateur, il ne sait pas tuer!"
René TOCHON, *Éleveur et berger dans un massif où niche le gypaète*
Le gypaète barbu, charognard par excellence, occupe une place particulière parmi les vautours : il se nourrit, à 80%, d'os et de ligaments.

Il est l'équarrisseur naturel des montagnes en éliminant les carcasses. Ce régime singulier le rend vulnérable à tout type de poison.

Le maintien du pastoralisme ovin en alpage est déterminant pour la réussite de la réintroduction du "casseur d'os".

Année de création : 2001

Auteur : NR

Description : Quatre panneaux doubles (huit faces) sur portiques métalliques stables et déplaçables. Possible en extérieur par beau temps

Surface nécessaire : 10 m² minimum

Outils annexes : NR

Logistique à prévoir : Légère / transport utilitaire ou camionnette

Valeur d'assurance : NC

Découvrez à travers cette exposition celui qu'on dénomme le "casseur d'os" et son histoire mouvementée. Disparu des Alpes dont il avait été éradiqué par l'homme au début du XX^{ème} siècle, il fit l'objet de campagnes de réintroduction sur tout l'arc alpin et en particulier entre 1993 et 2013 dans le Mercantour. Aujourd'hui protégé, il fait l'objet de suivis scientifiques par les équipes du Parc.

EXPOSITIONS PARC NATIONAL DU MERCANTOUR

AQUARELLES DU MERCANTOUR



Année de création : 2002

Auteur : Alban LAROUSSE

Description : 36 aquarelles sous verre, cadres en alu brossé gris

Surface nécessaire : 15 m² minimum

Outils annexes : NR

Logistique à prévoir : Sur grilles, cimaises ou murs, avec crochets en S

Valeur d'assurance : NC

Croquis et aquarelles de paysages, villages, faune et flore, réalisés au fil des saisons sur les territoires du Parc national du Mercantour et du parc italien Alpi Marittime par Alban Larousse.

EXPOSITIONS PARC NATIONAL DU MERCANTOUR NOS MONTAGNES



Année de création : 2008

Auteur : Jean-Charles VINAJ / Cédric ROBION / Claude GOURON / Parc national du Mercantour / Principauté de Monaco

Description : 21 photos + 6 panneaux (150x180cm)

Surface nécessaire : 40 m² minimum

Outils annexes : NR

Logistique à prévoir : Sur grilles, cimaises ou murs, avec crochets en S. Transport en véhicule utilitaire

Valeur d'assurance : 30 000 €

Cette exposition met à l'honneur les Parcs du Mercantour et Alpi Marittime.

Quel plus beau regard que celui qui suscite notre émotion, notre respect et notre imaginaire ? Quel plus grand besoin de nos sociétés que celui de ressourcement ? Quels plus beaux lieux que le Parc national du Mercantour ou le Parco Naturale delle Alpi Marittime pour nourrir son inspiration ?

Cédric Robion, Jean-Charles Vinaj et Claude Gouron, habitants de ce territoire, nous font partager leur passion au travers de cette exposition hors norme.

EXPOSITIONS PARC NATIONAL DU MERCANTOUR

MONTAGNES SANS FRONTIÈRE



Année de création : 2009

Auteur : Claude GOURON

Description : 15 tirages originaux (40x60cm), dont 6 verticaux et 9 horizontaux, encadrés marie louise et baguette large métal (50x70cm), 8 tirages originaux (60x90cm), dont 3 verticaux et 5 horizontaux, encadrés marie louise et baguette large métal (70x100cm)

Surface nécessaire : 30 m² minimum

Outils annexes : NR

Logistique à prévoir : Sur grilles, cimaises ou murs, avec crochets en S

Valeur d'assurance : 15 000 €

Cette exposition a été commandée par le Parc national du Mercantour au photographe auteur Claude Gouron, suite à la publication de son ouvrage "Montagne sans Frontières", à l'occasion du trentième anniversaire de la création du Parc. Les photographies couvrent le territoire élargi du Parc national du Mercantour, de la Haute vallée de l'Ubaye, du val Stura et du parc naturel des Alpi Marittime.

EXPOSITIONS PARC NATIONAL DU MERCANTOUR

CONFLITS D'USAGES (Exposition destinée à un jeune public)

L'AGRICULTURE

La diversité des paysages du Mercantour s'explique par les pratiques agricoles et pastorales, qui couvrent environ 56 % de ce territoire. En 2014, on dénombrait près de 110 exploitations agricoles. L'élevage est la première activité agricole suivie de l'agriculture. Les exploitations agricoles du Mercantour ont des caractéristiques particulières qui les distinguent des autres exploitations agricoles de France.

L'élevage et la pastorale
On trouve en particulier des communes des Alpes-Maritimes sans vache et des Alpes-Cotées sans vache, ce qui est très inhabituel. Mais il existe également des exploitations qui possèdent des vaches, des chèvres, des brebis, des caprins. Le bétail est élevé sur environ 120 000 ha, soit 177 villages.

La culture
Comme partout en France, le nombre d'exploitations a fortement diminué : 40 % en 12 ans. En 2014, on comptait près de 110 exploitations agricoles. Les conditions climatiques du Mercantour permettent le développement d'activités agricoles diversifiées, surtout de plus petites surfaces dans les zones élevées. Plus de 90 % de ces exploitations sont associées avec le maraîchage (dans les Alpes-Maritimes, l'agriculture est plus diversifiée). Les exploitations professionnelles sont des exploitations biologiques (type "Exploitation de produits bio"). Elles ont des surfaces plus petites (entre 10 et 20 ha) et sont plus proches de la ville. Elles produisent plus de légumes et de fruits que les autres exploitations. Elles ont des surfaces plus petites (entre 10 et 20 ha) et sont plus proches de la ville. Elles produisent plus de légumes et de fruits que les autres exploitations. Elles ont des surfaces plus petites (entre 10 et 20 ha) et sont plus proches de la ville. Elles produisent plus de légumes et de fruits que les autres exploitations.

UN PEU D'HISTOIRE

Le PNM (Parc national du Mercantour) fait partie d'un réseau de 10 Parc nationaux en France (voir carte). Celui du Mercantour a été créé en 1979.

Les autres Parc nationaux en France

- Parc national des Pyrénées (1964)
- Parc national de la Vanoise (1969)
- Parc national de la Chartreuse (1970)
- Parc national de la Corse (1972)
- Parc national de la Guadeloupe (1974)
- Parc national de la Réunion (1981)
- Parc national de la Martinique (1981)
- Parc national de la Guyane (1983)
- Parc national de la Nouvelle-Calédonie (1988)

Le Parc national du Mercantour a été créé en 1979. Mais son histoire commence il y a plus d'un siècle. Vers l'an 1800, l'église catholique, l'État et l'Empire français qui s'appuie sur le Code de Napoléon, décide de protéger la préservation de la grande faune en créant l'Épave, le Mercantour et le Parc national. Le Parc national du Mercantour a été créé en 1979. Mais son histoire commence il y a plus d'un siècle. Vers l'an 1800, l'église catholique, l'État et l'Empire français qui s'appuie sur le Code de Napoléon, décide de protéger la préservation de la grande faune en créant l'Épave, le Mercantour et le Parc national.

LES MISSIONS

Aménager et maintenir
Une fois le territoire du Parc constitué, il faut assurer sa préservation et le développer. Cela implique de maintenir le territoire dans un état de conservation et de le développer. Cela implique de maintenir le territoire dans un état de conservation et de le développer.

Contrôler et surveiller
Le Parc national s'occupe des actions locales pour valoriser le patrimoine naturel et culturel et développer le territoire, une agriculture et des activités de plein air qui respectent l'environnement et assurent la préservation de la biodiversité.

Établir
Le Parc national s'occupe des actions locales pour valoriser le patrimoine naturel et culturel et développer le territoire, une agriculture et des activités de plein air qui respectent l'environnement et assurent la préservation de la biodiversité.

LE TERRITOIRE DU PARC

Le Parc national est un espace exceptionnel, grâce à une combinaison remarquable entre le paysage, la diversité biologique, les dynamiques géologiques, les activités humaines et le territoire qui s'y développe. Il est un espace exceptionnel, grâce à une combinaison remarquable entre le paysage, la diversité biologique, les dynamiques géologiques, les activités humaines et le territoire qui s'y développe.

Le Parc national du Mercantour en France

Carte du Parc national du Mercantour

Le Parc national du Mercantour

Le Parc national du Mercantour

LE PARTAGE DE L'ESPACE

Les territoires ruraux de montagne ont plusieurs fonctions : ils sont à la fois des espaces de production agricole, de protection de la nature, de résidence et de loisir. Ils sont également marqués par l'influence de la ville. Des populations au mode de vie citadin ou travaillant en ville habitent durablement l'espace rural, au moins occasionnellement comme espaces récréatifs.

Les productions et élevages

La biodiversité et la nature

LA FORÊT

De nos jours les forêts dans le Mercantour, les forêts jouent un rôle à la fois écologique et économique, sans oublier leur vocation d'accueil du public. Avant d'être une forêt, c'est un espace de vie.

Les différents types de forêts

La gestion des forêts

Année de création : 2013

Auteur : Parc national du Mercantour / Médialpes

Description : 7 panneaux (65x50cm) rangés dans une housse facilement transportable

Surface nécessaire : 10 m² minimum

Outils annexes : 2 livrets pédagogiques (un pour les enseignants et un pour les élèves)

Logistique à prévoir : Aucune

Valeur d'assurance : 5 000 €

Attention, certains éléments ne sont pas actualisés : « Un peu d'histoire, le territoire du Parc ». Fiche mise à jour à ajouter. A préciser lors du prêt !

Une exposition éducative initialement pensée pour l'usage des scolaires et composée de 7 panneaux

- suivants :
- le territoire du Parc
- un peu d'histoire
- les missions panneau 1
- les missions panneau 2
- l'agriculture
- la forêt
- le partage de l'espace

EXPOSITIONS PARC NATIONAL DU MERCANTOUR

MERCANTOUR SAUVAGE



Année de création : 2013

Auteur : Cédric ROBION

Description : 20 photos, 5 pupitres, 1 télé avec diaporama

Surface nécessaire : 50 m² minimum

Outils annexes : NR

Logistique à prévoir : Camionnette de 15 m³

Valeur d'assurance : 30 000 €

(Voir disponibilité selon exposition « Entre jour et nuit » aux structures communes, sinon voir version légère)

Le Mercantour invite à la découverte d'une nature préservée et sauvage. Parmi ceux qui y viennent, un petit nombre aura le privilège d'être le spectateur de scènes plus ou moins ordinaires de la vie sauvage.

Cédric Robion est de ceux-là.

Sa démarche de photographe, au-delà de tout calcul, n'est guidée que par le respect. Le moindre risque de dérangement des animaux qu'il observe lui impose automatiquement d'abandonner ses prises de vues...

Cette discrétion totale lui permet d'assister à des scènes rares, originales, touchantes. Certaines ont pu être photographiées, d'autres filmées. Mais la plupart, il les a gardées pour lui, oubliant ses appareils devant la beauté de l'instant.

Existe en version légère (20 photos sous cadres) !

Sur grilles, cimaises ou murs, avec crochets en S
Surface nécessaire : 15 m² minimum

OWLS - CHOUETTES ET HIBOUX D'EUROPE



Année de création : 2019

Auteurs : Stéphanie et David ALLEMAND (à prévenir à chaque utilisation)

Description : 15 photographies de rapaces nocturnes sur dibond, avec réglette au dos pour accrochage : 7 verticales en 65 X 40 cm et 8 horizontales en 40 x 60 cm, une présentation des auteurs

Surface nécessaire : 10 m² minimum

Outils annexes : Aucun

Logistique à prévoir : Sur grilles, cimaises ou murs, avec crochets en S

Valeur d'assurance : 800 €

Fruit de plus de dix années à côtoyer les treize espèces de chouettes et hiboux d'Europe, « Owls » vous dévoilera des oiseaux nocturnes fascinants et vous ouvrira les portes d'un monde caché et mystérieux.

EXPOSITIONS PARC NATIONAL DU MERCANTOUR

ENTRE JOUR ET NUIT



Année de création : 2018

Auteur : Anthony TURPAUD

Description : 20 photos en grand format dans des cadres métalliques rétroéclairés de 88 x 63 cm, montés sur 11 mâts aciers. Possibilité d'accrocher les cadres directement sur les murs. Un totem rétro éclairé. Expo traduite en anglais et italien.

Surface nécessaire : 50 m² minimum

Outils annexes : plaquettes sur la pollution lumineuse à demander à la métropole Nice côte d'azur ou autre document en lien.

Logistique à prévoir : un fourgon (12 m³). De nombreuses prises électriques dans la salle d'expo. Rallonges et multiprises fournies.

Valeur d'assurance : 15 000 €

(Voir disponibilité exposition « Mercantour sauvage » aux structures communes)

« L'alternance jour et nuit rythme notre quotidien. Pourtant notre mode de vie et notre biologie nous poussent à délaisser le milieu nocturne. La nuit est souvent considérée comme hostile, car elle génère en nous une part d'inconnu, une perte de repères, des frayeurs... »

A travers une vingtaine d'images grand format et rétro-éclairées, l'auteur a souhaité amener à la contemplation et à la découverte des paysages du Mercantour d'une autre façon. Les paysages sous la voie lactée, des reflets d'étoiles sur des lacs, la rotation de la terre qui crée des effets de lumières sont une partie de ce que pourra découvrir le visiteur.

De nombreux visiteurs ont témoigné de ce voyage "céleste", leur rappelant les instants en famille à regarder les étoiles, des moments d'enfance et des réflexions sur la place de l'homme face à l'immensité du ciel. »

Anthony Turpaud

EXPOSITIONS PARC NATIONAL DU MERCANTOUR

CONCOURS PRAIRIES FLEURIES



Année de création : 2018

Auteur : Photos : F. TOMASINELLI ; Textes et mise en forme : Parc national du Mercantour

Description : L'exposition présente les clichés pris lors du concours prairies fleuries organisé en 2018 par le Parc européen dans les vallées de Roya et Bévéra et sur la commune italienne de Chiusa di Pesio. Elle comprend 31 panneaux photos de dimension 42cm x 29,7cm.

Surface nécessaire : 15 m² minimum

Outils annexes : Aucun

Logistique à prévoir : Sur grilles, cimaises ou murs, avec crochets en S. Les crochets sont fournis, veiller à ne pas en perdre pour que les prochains emprunteurs en aient toujours suffisamment. Prévoir du papier bulle pour remballer les panneaux dans la boîte de transport après démontage.

Valeur d'assurance : 2 400 €

Les photos sont variées : portraits d'éleveurs, paysages de prairies, photos macro d'insectes et de plantes. Ces photos montrent l'importance du rôle des pollinisateurs au sein des paysages agricoles et la diversité floristique et faunistique qui les accompagne. Elle met aussi en exergue le rôle des agriculteurs qui, au travers de la pratique de la fauche, garantissent le maintien de ces milieux ouverts.

EXPOSITIONS PARC NATIONAL DU MERCANTOUR AU BANQUET DES GYPAETES



Année de création : 2019

Auteur : Photos et textes et mise en forme : Yann Toutain

Description : 45 photographies (formats : 14 en 50x75, 26 en 40x60, 3 en 60x60 et 2 en 80x40). Existe en version légère (20 clichés). Panonceaux explicatifs en format A4, (14 panonceaux sur la genèse de la scène décrite / 13 panonceaux informatifs sur la biologie des différentes espèces).

Surface nécessaire : 20 m² minimum pour exposer la totalité / 15 m² pour la version légère.

Logistique à prévoir : Une table avec nappe pour poser la plaquette gratuite de l'exposition et le livre d'or.

Fixation sur mur ou grille à l'aide de patte à fixe ; Sur grille, cimaises ou mur, avec crochet en S. Les éléments de l'exposition sont stockés chez le photographe (nous consulter pour le transport et l'installation).

Valeur d'assurance : 3000 €

Fruit de dix années de travail réalisé en lien avec des éleveurs, des gardes de parcs nationaux, des naturalistes, etc. vous découvrirez le bal des oiseaux charognards et en particulier une partie de la vie incroyable du Gypaète barbu comme vous l'observerez rarement.

EXPOSITIONS PARC NATIONAL DU MERCANTOUR

GRANDE TRAVERSÉE DU MERCANTOUR



Année de création : 2019

Auteur : Photos : Emmanuel JUPPEAUX ; Textes et mise en forme : Parc national du Mercantour

Description : L'exposition présente les paysages de la Grande Traversée du Mercantour. Elle comprend 20 photographies, en 50 X 70 cm), une présentation et la carte de la GTM et de ses 16 étapes, sur 220 km.

Surface nécessaire : 30 m² minimum

Outils annexes : Aucun

Logistique à prévoir : Sur grilles, cimaises ou murs, avec crochets en S. Les éléments de l'exposition sont stockés chez le photographe (Nous consulter pour le transport et l'installation).

Valeur d'assurance : 3000 €

Le photographe Emmanuel Juppeaux a réalisé la Grande Traversée du Mercantour en 16 jours, à la recherche du paysage, de l'espèce, de l'instant, de la lumière... Au travers de ces 220 km parcourus, il nous dévoile toutes les facettes du Mercantour.

EXPOSITIONS PARC NATIONAL DU MERCANTOUR

PAROLES ET VISAGES DU MERCANTOUR



Année de création : 2019

Auteur : Photos : Eric LENGLEMETZ ; recueil de témoignages : Noëlie PANSIOT ; textes et mise en forme : Parc national du Mercantour

Description : Plus de cent portraits photographiques, déclinés sur différents supports (drapeaux, bâches, dibond...) et de différentes tailles (de 40 x 40 cm à 300 x 300 cm), et témoignages écrits et audio. Charrette en bois avec tente

Surface nécessaire : variable en fonction du nombre de portraits que l'on souhaite afficher. Nous consulter pour une mise à disposition appropriée. 10 m² minimum

Outils annexes : Aucun

Logistique à prévoir : Sur grilles, cimaises ou murs en intérieur avec crochets en S (attention seuls certains sont troués aux angles), sinon prévoir scotch de miroitier.

Pour les extérieurs (bâches, drapeaux), prévoir des rieslands. Prévoir du papier bulle pour remballer les panneaux après démontage. Véhicule utilitaire si exposition avec charrette.

Valeur d'assurance : à déterminer selon éléments mis en place. NC



L'exposition créée dans le cadre des 40 ans du Parc national du Mercantour, présente les habitants du Mercantour, ceux qui y vivent, y travaillent, y sont nés. Ces photos montrent l'attachement de ces hommes, femmes et enfants à leur territoire et à la nature.

EXPOSITIONS PARC NATIONAL DU MERCANTOUR

LA BIODIVERSITÉ EN-JEUX



Année de création : 2021

Auteurs : Photos, textes et mise en forme : Parcs nationaux de France

Description : Cette exposition a pour but de vous présenter quelques-unes des espèces des 11 parcs nationaux de France. Elle comprend 13 panneaux Pnx auto-portés en R° /V°, en 65 X 165 cm, 22 photographies Pnx par duo en 60 X 60 cm, 6 photographies PnM en 60 X 60 cm.

Surface nécessaire : 70 m² minimum

Outils annexes : Aucun

Logistique à prévoir : Sur grilles, cimaises ou murs, avec crochets en S. Transport en utilitaire.

Valeur d'assurance : 3100 €



Certaines espèces sont emblématiques, d'autres plus confidentielles, mais chacune incarne un enjeu de conservation stratégique pour l'ensemble des écosystèmes et la biodiversité face aux changements actuels. Nous vous proposons ainsi de découvrir les richesses faunistiques et floristiques de ces écrins de nature protégés que sont les parcs nationaux de France mais également de comprendre la responsabilité collective qui est la nôtre. Un focus a été ajouté sur les 6 vallées du Parc national du Mercantour.

Chaque panneau vous présente une photographie « mystère » au recto et sa solution au verso.

EXPOSITIONS PARC NATIONAL DU MERCANTOUR

LES VAUTOURS



Année de création : 2021

Auteur : Photos : Dominique Jacquemin et Francesco Panuello

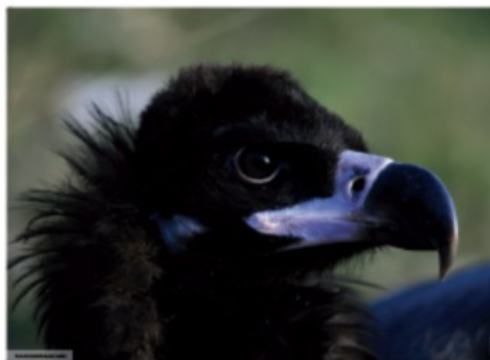
Description : 10 photographies (60 x 40 cm) et 6 photographies (90 x 65 cm) sur dibonds, 3 descriptifs (60 x 40 cm) et 7 descriptifs (29,7 X 42 cm) sur PVC

Surface nécessaire : 20 m² minimum

Outils annexes : Aucun

Logistique à prévoir : Sur grilles, cimaises ou murs en intérieur avec crochets en S

Valeur d'assurance : 900 €



Grâce aux photographies de deux photographes passionnés, aux outils de reconnaissance, aux fiches descriptives d'espèces, vous pourrez découvrir quatre espèces de vautours emblématiques, présentes dans le Mercantour.

Le gypaète barbu, les vautours fauve, moine et percnoptère n'auront plus de secret pour vous !

EXPOSITIONS PARC NATIONAL DU MERCANTOUR

EXPLOR'NATURE



Année de création : 2022

Auteur : PNM

Description : 16 espèces (42 x 29,7 cm : 12 format paysage et 4 portraits) et 9 photographies paysage (40 x 60 cm) dont 5 descriptifs et 4 photographies sur PVC

Surface nécessaire : 20 m² minimum

Outils annexes : Aucion

Logistique à prévoir : Sur grilles, cimaises ou murs en intérieur avec crochets en S

Valeur d'assurance : 900 €

Dans la continuité de l'inventaire biologique généralisé (ATBI), le Parc national du Mercantour organise depuis 2017 chaque année un événement appelé Explor'Nature dans une commune de son territoire.

Un Explor'Nature a pour objectif de produire une meilleure connaissance de la biodiversité d'une commune à travers des prospections naturalistes réalisées de manière intensive, sur un temps court et sur un territoire défini.

Découvrez ici un condensé des résultats !
Autant de découvertes, riches pour la biodiversité du Mercantour et pour la science !

LE CHANGEMENT CLIMATIQUE, TOUS CONCERNES !

Année de création : 2022

Auteur : PNM

Description : Existe en 2 versions :

- Courte , 2 panneaux sur bâches (7 ex) 84 x 118 cm

- Longue, 8 panneaux sur dibonds (2 ex) 84 x 118 cm, et sur bâches (1 ex) 70 x 100 cm

Surface nécessaire : 20 m² minimum

Outils annexes : Aucun

Logistique à prévoir : Sur grilles, cimaises ou murs en intérieur avec crochets en S

Valeur d'assurance : 900 €

SPECIALISTES DU MONDE DES GLACES

RENCONTRE LE TEMPS
Le dernier glaciaire sur Terre (-15 000 ans) a ramené une abondance d'ours des neiges longs et froids et des élans court-nez sans poil.

A la fin de cette ère glaciaire (21 000 ans), le Lagopède alpin et le Lièvre variable, adaptés à ce climat, ont dû suivre le recul des glaces. C'est pourquoi ils sont présents dans les régions arctiques d'Europe et sur les sommets des Alpes.

SE TENIR AU CHAUD
Afin d'éviter les pertes de chaleur, le Lagopède alpin et le Lièvre variable ont tendance à se replier sur eux-mêmes et prendre la forme d'une boule lorsqu'ils sont immobiles. Cette forme permet de limiter la surface de peau en contact avec l'extérieur.

Mais ce n'est pas leur seule adaptation aux conditions polaires :

- POILS**
Doubles et épaissies pour garder la chaleur près du corps.
- COUVE ET ORNEMENTS**
Plus courts que les autres espèces de lièvre pour limiter les pertes de chaleur.
- PATTES ANTOURÉES**
La forme de ses pattes pour ne pas s'enfoncer dans le neige.
- PATTES EMPLOYÉES**
Jouent un rôle de supports et stabilisateurs du corps.

ÇA CHAUFFE DANS LES ALPES...

LE CHANGEMENT CLIMATIQUE PLUS INTENSE EN ALTITUDE
La température annuelle a augmenté de 2°C dans les Alpes au cours de 20 années, ce qui est presque 2 fois plus important qu'à l'échelle de la France. D'ici la fin du 21^{ème} siècle, les Alpes françaises devraient subir une augmentation de 2°C à 5°C.

La hausse des températures a pour conséquence une désynchronisation de la période de mue par rapport à la période de présence de la neige.

À DÉCOUVERT !
Le cycle de mue de nos deux espèces leur permet de se fondre dans le décor selon les saisons. Or, la hausse des températures et la baisse de l'enneigement font que le plumage du lagopède et le pelage du lièvre ne sont parfois plus raccord avec l'aspect de leur environnement.

Ils sont donc davantage visibles aux yeux de leurs prédateurs. Leur adaptation sophistiquée pour prévenir la prédation se retrouve facilement contre eux en les rendant plus facilement repérables.

ENC. CHAUFFÉ !
Dès que possible, nous préconisons une réimpression en papier recyclé pour limiter l'impact de l'écologie. Plus de 100 000 déchets végétaux et animaux ont été utilisés pour réaliser ces deux panneaux.

DES ÎLES EN PLEINE MONTAGNE

LES ÉTAGES DÉMÉNAGENT
Le changement climatique qui s'opère notamment dans les Alpes modifie également la distribution des espèces végétales. Les zones de végétation ne sont plus forcément dans les mêmes températures car donc tendent à se déplacer plus haut en altitude.

Cela oblige le Lagopède alpin, le Lièvre variable et d'autres espèces à aller à la recherche en altitude pour trouver leur habitat adéquat qui comprend la nourriture et la température qu'ils préfèrent. Mais ils finissent par manquer de place car plus en altitude, plus la surface est petite !

HAUTRAGES DES SOMMETS...
Migrer n'est pas si simple. Il faut franchir des parois verticales, monter plus vite que le réchauffement, dénicher un milieu accueillant où la nourriture est abondante et où les prédateurs sont peu présents. Mais une fois les sommets atteints, où ces espèces peuvent-elles migrer si le réchauffement continue ?

TEMPÉRATURE ACTUELLE
TEMPÉRATURE +3C

RANDONNER DANS LE RESPECT

LA MONTAGNE ET SES LOISIRS
Chaque année, les Alpes accueillent plus de 60 millions de visiteurs. Cette importante fréquentation peut nuire à la survie du Lagopède alpin et du Lièvre variable déjà menacés par le changement climatique.

Par exemple, s'il est dérangé, le lagopède risque de lui en faire perdre une partie sa protection. Si le lièvre ne se déplace pas, il est plus vulnérable. Si le dérangement se révèle trop fréquent, la survie risque d'être compromise.

PETITS GESTES, GRAND RESPECT
Oui que l'on se promène dans la nature, il est primordial d'adopter son comportement pour limiter au maximum notre impact sur la faune et la flore environnante.

Voici quelques petits gestes qui font la différence et vous permettent, à vous aussi, de vous fondre dans le paysage !

- SEN LA BICHME ICH**
Restez sur les sentiers pour ne pas dégrader la flore ni déranger la faune.
- Même s'il est orageux, évitez de vous baigner dans les lacs pour ne pas gêner les autres animaux.
- DISCRÉTION**
Restez discrets, vos observations se feront que plus nombreuses !
- SEN ÉCOUTE !**
Les espèces sont sensibles et réagissent à nos voix et bruits. Cette méthode permet d'observer un milieu d'altitude sans déranger.

Le changement climatique, tous concernés !

A travers cette exposition, partez sur les traces des espèces blanches, ces spécialistes du monde des glaces et de l'art du camouflage.

Le lièvre variable et le lagopède alpin, sensibles à la modification du climat méritent toute notre attention, on vous les dévoile ici !

EXPOSITIONS PARTENAIRES



DANS LE SECRET DE LA FAUNE D'ALTITUDE DES ALPES DU SUD



Année de création : 2005

Auteur : Robert CHEVALIER

Description : 29 photos passe-partout en 40 x 30 cm

Surface nécessaire : 10 m² minimum

Outils annexes : Aucun

Logistique à prévoir : Sur grilles, cimaises ou murs, avec crochets en S

Valeur d'assurance : 100 €

Robert Chevalier a grandi en Ubaye, il a été garde-monteur au Parc national des Écrins et reste guide de Haute Montagne. Ses deux passions pour la montagne et la nature l'ont conduit à arpenter les montagnes des Alpes du Sud sans relâche depuis 50 ans. Il nous rapporte des moments rares souvent issus de longues journées d'affûts pour concilier observation et discrétion. Une connaissance fine des comportements des animaux alliée à une patience à toute épreuve lui ont permis de ramener des images saisies au vif mais toujours marquées par le respect de la quiétude de la faune .

EXPOSITIONS PARTENAIRES

LA FORÊT

QU'EST-CE QU'UN ARBRE ? GoodPlanet.org



115,55 m c'est la hauteur de l'arbre le plus haut du monde, un séquoia dans une forêt de Californie.

Un arbre est une plante. Sa silhouette se distingue de celle des autres plantes par la présence d'un tronc de bois recouvert d'écorce. De ce tronc partent des branches qui se divisent en rameaux et servent dans les conifères à porter des feuilles ou des cônes, des fleurs et des fruits. À la base du tronc, les racines fixent l'arbre dans le sol et assurent son équilibre. Elles puisent l'eau et les sels minéraux nécessaires à son développement. L'arbre croît et son tronc s'épaissit tout au long de son existence grâce à la photosynthèse, un processus chimique qui se déroule au contact des feuilles et permet, sous l'effet de la lumière, la fabrication de matière organique à partir d'eau et de dioxyde de carbone. Au cours de ce processus, l'arbre rejette également de l'oxygène dans l'air. Ses feuilles et ses racines absorbent aussi car, comme tout être vivant, l'arbre respire. Selon l'Agence des Nations Unies pour l'Agriculture et l'Alimentation (FAO), une plante n'est considérée comme un arbre qu'à partir d'une hauteur de 3 mètres. En dessous de cette taille, on parle d'arbustes ou d'arbrisseaux.

Écorce d'un eucalyptus
Australie
© Olivier Guennadi



GoodPlanet.org est affilié au réseau international de villes et territoires pour l'environnement www.goodplanet.org

LA DÉFORESTATION : UN PHÉNOMÈNE MONDIAL GoodPlanet.org



13 millions d'hectares de forêts naturelles disparaissent par an, soit une superficie équivalente à celle de la Grèce.

La déforestation, définitive ou temporaire, touche tous les types de forêts. La cause principale du recul des forêts est la conversion des espaces forestiers en champs cultivés et en pâturages. Mais l'habitat humain et l'infrastructure contribuent aussi. Annuellement, on perd environ 10 millions d'hectares, l'équivalent de la superficie de la Chine ou de l'Argentine, qui sont déboisés. Souvent, à l'origine de ces déboisements se trouvent des motivations économiques et de répartition de ce qui, à l'échelle mondiale, constitue la déforestation. Dans certains pays, les surfaces boisées sont stables ou en légère expansion. Pour lutter contre une déforestation trop intense et trop rapide, les États mettent en œuvre des politiques de préservation de leurs forêts.

Afforestation pour stabiliser des dunes
Nigeria, Chine
© Olivier Guennadi



GoodPlanet.org est affilié au réseau international de villes et territoires pour l'environnement www.goodplanet.org

Année de création : 2011

Auteurs et propriétaires : Fondation Good Planet

Description : 20 posters 60 x 80 cm sous cadres en plexi, avec encadrements en alu

Surface nécessaire : 10 m² minimum

Outils annexes : Aucun

Logistique à prévoir : Sur grilles, cimaises ou murs, avec crochets en S

Valeur d'assurance : 800 €

Une exposition pédagogique sur la forêt :

Les forêts sont le milieu terrestre qui concentre le plus grand nombre de formes de vie et d'espèces. Tout un écosystème, riche et nécessaire, qu'il faut connaître, comprendre pour mieux le préserver !

EXPOSITIONS PARTENAIRES

LA LUMIÈRE NUIT, CIEL DE MONTAGNE ET VIE NOCTURNE

INSECTES
LES IMPACTS DE LA LUMIÈRE

Chacun a pu faire l'observation par une nuit estivale de dizaines d'insectes attirés par les lampadaires et prisonniers de leurs halos lumineux. Dépourvus de leur lignes de déplacement, le temps passé par les insectes sous les lampes ne sera pas du temps consacré aux activités requises pour la survie de l'espèce : nutrition (et donc pour beaucoup pollinisation de nombreuses espèces végétales), et reproduction.

Si on considère que le rayon d'attraction des lampadaires est de 400 à 700 m pour un ciel où la lune est discrète voire absente, et de 50 m pour une nuit de pleine lune, et que généralement les points lumineux sont éloignés de 30 à 50 m, alors les rues éclairées constitueront une véritable barrière pour les insectes nocturnes. On peut même parler d'un effet « aspirateur » allant jusqu'à attirer les insectes hors de leur habitat protégé vers la lumière.

Au-delà de la capture, l'issue de cette interaction est souvent fatale pour les insectes : prédation, blessures ou brûlures au contact des lampes. La plupart des individus s'épuisent après avoir orbité sans répit dans la lumière, arrivent au sol et sont victimes de la prédation ou du trafic routier.

Il est estimé à 150 le nombre d'insectes tués par lampadaire par nuit d'été.

ET CHEZ LES LUCIOLES ?
Les lucioles sont des coléoptères (famille des Lampyridae) qui utilisent la bioluminescence notamment comme moyen de communication pour la reproduction (recherche de partenaire).

la c
imag
peut
Une
cont
cach
lucio
d'un

Isabelle de France

L'Isabelle de France (Actias isabelleae, famille des Saturniidae) compte parmi les plus grands lépidoptères de France avec une envergure pouvant atteindre dix centimètres. Ce dernier, aussi appelé « Papillon-vitraill », ou encore « Bombyx d'Isabelle » affectionne particulièrement les peuplements de pins sylvestres dont les aiguilles représentent la source d'alimentation principale de ses chenilles ! Ce papillon nocturne est protégé en France depuis 1976 à cause des prélèvements abusifs par les collectionneurs et trafiquants. La répartition de l'Isabelle est particulièrement restreinte puisqu'elle se limite à l'Espagne centrale et pyrénéenne, aux Pyrénées orientales françaises et aux Alpes internes méridionales.

Pollution lumineuse et biodiversité

Année de création : 2018

Auteurs et propriétaires : groupe de travail "Nuit" à Barcelonnette, composé de : STUV du Parc national du Mercantour, les animatrices Natura 2000 de la CCVUSP, la médiathèque de Barcelonnette, le pays SUD

Description : 13 panneaux de dimension 40 x 60 cm, dont 9 en format portrait et 4 en format paysage et une présentation

Surface nécessaire : 10 m² minimum

Outils annexes : Aucun

Logistique à prévoir : Sur grilles, cimaises ou murs, avec crochets en S

Valeur d'assurance : 900 €

(Demander convention de prêt spécifique)

Cette exposition autour du thème de la pollution lumineuse vous invite à découvrir de nombreux aspects du monde nocturne. Qu'il s'agisse de conséquences sur la biodiversité ou sur notre santé, les impacts de la pollution lumineuse ne peuvent désormais plus être ignorés.

Pollution lumineuse et biodiversité

CONDITION DE PRÊT POUR EXPOSITION TEMPORAIRE

1 / Conditions générales

Le Parc national du Mercantour peut accorder un prêt dans le cadre d'expositions temporaires ouvertes au public et pour une durée définie entre le Parc national du Mercantour et l'emprunteur, pour autant que l'état de conservation des pièces le permette, et avec l'accord du propriétaire des biens. Chaque prêt n'est accordé que pour une seule exposition. L'emprunteur n'est pas autorisé à transférer les objets prêtés en un autre lieu que celui défini dans l'autorisation de prêt ni à confier les objets à un tiers.

2 / Procédure à suivre

Une demande de prêt doit être adressée au Service sensibilisation et valorisation du territoire du Parc national du Mercantour au minimum 1 mois avant la date souhaitée de l'exposition en remplissant le Formulaire « Demande de prêt pour exposition ». Les demandes seront analysées en fonction de l'intérêt scientifique, culturel et/ou pédagogique du projet ainsi que des conditions d'exposition proposées par l'emprunteur. Le Parc national du Mercantour se réserve le droit de refuser certaines demandes si les modalités du projet d'exposition ne sont pas considérées comme appropriées.

3 / Autorisation du prêt

Une fois l'autorisation accordée par le Parc national du Mercantour, un contrat de prêt est signé en double exemplaire par le Parc national du Mercantour et l'emprunteur. Il précise les modalités d'exposition, la valeur d'assurance des objets, les conditions de transport et formalise l'engagement de l'emprunteur. Il comporte en annexe la liste des objets prêtés avec, pour chacun d'eux, un constat d'état de conservation succinct. Un modèle de contrat pré-établi sera mis en œuvre et préparé par le Parc afin de simplifier les démarches.

4 / Conditions d'exposition

L'emprunteur s'engage à présenter et à stocker l'exposition dans les meilleures conditions possibles (bâtiment hors humidité, surface, éclairage...).

5 / Assurance

L'emprunteur est tenu de souscrire une assurance tous risques, du type « clou à clou » :

- pour toute la durée de l'exposition comprenant le transport aller-retour et le montage-démontage
- préciser le lieu d'exposition
- donner la liste détaillée et la valeur des objets prêtés.

Le certificat d'assurance doit être joint au contrat de prêt afin que celui-ci soit valide.

6 / Transport, enlèvement et retour des pièces prêtées

Les dates d'enlèvement et retour des objets prêtés est déterminée entre le Parc national du Mercantour et l'emprunteur et notifiées dans le contrat de prêt. L'emprunteur s'engage donc à les respecter. Toute demande de prolongation du prêt, doit être faite par écrit, 3 semaines avant l'expiration de la demande initiale. Le transport et les frais qui y sont liés sont à charge de l'emprunteur selon les recommandations formulées par le Parc national du Mercantour qui peut refuser le moyen de transport choisi par l'emprunteur si les conditions présentées ne sont pas sécurisantes pour les objets.

FICHE DE DEMANDE DE PRÊT POUR EXPOSITION TEMPORAIRE

1 / Titre de l'exposition :

2 / Dates souhaitées pour l'emprunt :

3 / Nom du responsable :

Fonction : Structure :

Adresse :

Tél. : Courriel :

4 / Nature et description des locaux d'exposition :

.....
.....
.....
.....

Date :

Signature :

À renvoyer par courriel à l'adresse : estelle.colin@mercantour-parcnational.fr